

T.C
ALTINDAĞ KAYMAKAMLIĞI
DOĞANTEPE ORTAOKULU MÜDÜRLÜĞÜ

2024-2028 STRATEJİK PLANI



**T.C.
ALTINDAĞ KAYMAKAMLIĞI
DOĞANTEPE ORTAOKULU MÜDÜRLÜĞÜ**



**2024-2028
STRATEJİK PLANI**



“Çalışmadan, yorulmadan, üretmeden, rahat yaşamak isteyen toplumlar, önce haysiyetlerini, sonra hürriyetlerini ve daha sonrada istiklal ve istikballerini kaybederler”.

Mustafa Kemal ATATÜRK

H. Atatürk

Okul/Kurum Bilgileri

İli: ANKARA		İlçesi: ALTINDĞ	
Adres:	Doğantepe Mahallesi 1376. Sokak No :4/2 Altındağ /Ankara	Coğrafi Konum(link)	39°58'18.6"N 32°54'53.8"E Haritada Görüntüle
Telefon Numarası:	03125433729	Faks Numarası:	
e- Posta Adresi:	766839@meb.k12.tr	Web sayfası adresi:	https://ankaradogantepeortaokulu.meb.k12.tr/
Kurum Kodu:	766839	Öğretim Şekli:	Tam Gün (TamGün/İkiliEğitim)



SUNUŞ

Geçmişten günümüze teknolojik ve sosyal anlamda gelişmişliğin ulaştığı hız, artık kaçınılmazları da önümüze sererek kendini göstermektedir. Güçlü ekonomik ve sosyal yapı, güçlü bir ülke olmanın ve tüm değişikliklerde dimdik ayakta durabilmenin kaçınılmazlığı da oldukça büyük önem taşımaktadır. Gelişen ve sürekliliği izlenebilen, bilgi ve planlama temellerine dayanan güçlü bir yaşam standardı ve ekonomik yapı; stratejik amaçlar, hedefler ve planlanmış zaman diliminde gerçekleşecek uygulama faaliyetleri ile (STRATEJİK PLAN) oluşabilmektedir

Baş Öğretmen Atatürk'ü örnek alan bizler; çağa uyum sağlamış, milli ve manevi değerlere sahip çıkan çağı yönlendiren öğrenciler yetiştirmek için kurulan okulumuz, geleceğimizin teminatı olan öğrencilerimizi daha iyi imkânlarla yetiştirip, düşünce ufku ve yenilikçi ruhu açık Türkiye Cumhuriyeti'nin çitasını daha yükseklerle taşıyabilecek bireyler olması için idareciler ve öğretmenler olarak özverili bir şekilde tüm azmimizle çalışmaktayız. Doğan-tepe Ortaokulu olarak en büyük amacımız yalnızca ortaokul mezunu çocuklar yetiştirmek değil, girdikleri her türlü ortamda çevresindekilere ışık tutan, hayata hazır, hayatı aydınlatan, bizleri daha da ileriye götürecek nesiller yetiştirmektir.

Fehmi ÜLKER
OKUL MÜDÜRÜ

İÇİNDEKİLER

1. GİRİŞ VE STRATEJİK PLANIN HAZIRLIK SÜRECİ		8
1.1.	Strateji Geliştirme Kurulu ve Stratejik Plan Ekibi	9
1.2.	Planlama Süreci	9
2. DURUM ANALİZİ		10
2.1.	Kurumsal Tarihçe	10
2.2.	Uygulanmakta Olan Planın Değerlendirilmesi	10
2.3.	Mevzuat Analizi	11
2.4.	Üst Politika Belgelerinin Analizi	12
2.5.	Faaliyet Alanları ile Ürün ve Hizmetlerin Belirlenmesi	13
2.6.	Paydaş Analizi	16
2.7.	Kuruluş İçi Analiz	22
2.7.1.	Teşkilat Yapısı	26
2.7.2.	İnsan Kaynakları	27
2.7.3.	Teknolojik Düzey	32
2.7.4.	Mali Kaynaklar	33
2.7.5.	İstatistik Veriler	34
2.8.	Dış Çevre Analizi (PESTLE)	35
2.9.	Güçlü ve Zayıf Yönler ile Fırsatlar ve Tehditler (GZFT) Analizi	36
2.10.	Tespit ve İhtiyaçların Belirlenmesi	40
3. GELECEĞE BAKIŞ		41
4.	3.1. Misyon	41
5.	3.2. Vizyon	41
6.	3.3. Temel Değerler	42
7. AMAÇ , HEDEF VE STRATEJİLERİN BELİRLENMESİ		43
7.1.	Amaçlar	43
7.2.	Hedefler, Performans Göstergeleri , Stratejilerin Belirlenmesi	43
7.3.	Maliyetlendirme	50
8. İZLEME VE DEĞERLENDİRME		51
9. Tablo/Şekil/Grafikler/Ekler		60

1. GİRİŞ VE STRATEJİK PLANIN HAZIRLIK SÜRECİ

1.1. Strateji Geliştirme Kurulu ve Stratejik Plan Ekibi

GİRİŞ

Stratejik planlama; gerçekte tüm kurumlarda olduğu gibi, okulların da gelecekte kendilerini görmek istedikleri noktaya taşımalarına olanak sağlayan dönüşüm ve gelişim planlarıdır. Kurumların öz değerlendirmelerini yaparak hedeflerini koyduktan sonra, bu hedeflere ulaşmayı mümkün kılacak stratejiler belirlemelerini, ayrıca ölçülebilir ölçütler geliştirerek değişimleri izleme ve değerlendirme sürecini ifade eden katılımcı, esnek bir yönetim yaklaşımı olan stratejik plan, okulumuzun evrensel eğitim ve öğretim ilkeleri doğrultusunda çağdaş toplumun ihtiyaç duyduğu insan gücünü hazırlayabilmesi, okulları arasında ön sıralarda yer alabilmesi için gereksinim duyduğu bir araç olarak değerlendirilmelidir.

Geleceğimizi görmek istediğimiz düzeye taşımak için bir yol haritası olan stratejik plan okulumuzun vizyonu olan, “Bilimin ışığında, vereceği eğitim-öğretim ve yapacağı bilimsel araştırmalar ile Ülkemizin teknolojik, ekonomik ve sosyal alanda çağdaş uygarlık düzeyine çıkmasına katkıda bulunmak.” hedefimize ulaşabilmemiz için büyük önem taşımaktadır.

Öğrencilerimizin ilgi ve yeteneklerini geliştirerek onları hayata ve üst öğrenime hazırlamak, Atatürk ilke ve inkılaplarını benimsetmek; Türkiye Cumhuriyeti Anayasası'na ve demokrasinin ilkelerine, insan hakları, çocuk hakları ve uluslar arası sözleşmelere uygun olarak haklarını kullanma, başkalarının haklarına saygı duyma, görevini yapma ve sorumluluk yüklenen birey olma bilincini kazandırmak; Öğrencilerin, ulusal ve evrensel kültür değerlerini tanımalarını, benimsemelerini, geliştirmelerini bu değerlere saygı duymalarını sağlamak; Kendilerine, ailelerine, topluma ve çevreye olumlu katkılar yapan, kendisi, ailesi ve çevresi ile barışık, başkalarıyla iyi ilişkiler kuran, iş birliği içinde çalışan, hoşgörülü ve paylaşmayı bilen, dürüst, erdemli, iyi ve mutlu yurttaşlar olarak yetiştirmek; Kendilerini geliştirmelerine, sosyal, kültürel, eğitsel, bilimsel, sportif ve sanatsal etkinliklerle millî kültürü benimsemelerine ve yaimalarına yardımcı olmak; Bireysel ve toplumsal sorunları tanıma ve bu sorunlara çözüm yolları arama alışkanlığı kazandırmak; Toplumun bir üyesi olarak kişisel sağlığının yanı sıra ailesinin ve toplumun sağlığını korumak için gerekli bilgi ve beceri, sağlıklı beslenme ve yaşam tarzı konularında bilimsel geçerliliği olmayan bilgiler yerine, bilimsel bilgilerle karar verme alışkanlığını kazandırmak; Becerilerini ve zihinsel çabalarını birleştirerek çok yönlü gelişmelerini sağlamak; Kendilerine güvenen, sistemli düşünebilen, girişimci, teknolojiyi etkili biçimde kullanabilen, plânlı çalışma alışkanlığına sahip estetik duyguları gelişmiş bireyler olarak yetiştirme amacını taşımaktayız.

Bu planın başarıyla uygulanmasında tüm idari birimlerimiz ile çalışanlarımıza büyük görevler düşmektedir. Planın hazırlanmasında emeği geçenlere, planın hazırlanması sürecinde katkı sağlayan herkese ve son olarak süreçte en faal biçimde yer alıp yardımlarını esirgemeyen ve çalışmalarımızın koordinasyonunu sağlayan Müdür Yardımcımız Şuayip YAĞLI' YA ve desteklerini her an hissettiğimiz Okul Müdürümüz Sayın Fehmi ÜLKER 'e teşekkürlerimizi sunarız.

Doğantepe Ortaokulu Müdürlüğü
Stratejik Plan Hazırlama Ekibi

Strateji Geliştirme Kurulu ve Stratejik Plan Ekibi Tablosu

Strateji Geliştirme Kurulu Bilgileri		Stratejik Plan Ekibi Bilgileri	
Adı Soyadı	Unvanı	Adı Soyadı	Unvanı
Fehmi ÜLKER	Okul Müdürü	Fehmi ÜLKER	Okul Müdürü
Şuayip YAĞLI	Müdür Yardımcısı	Şuayip YAĞLI	Müdür Yardımcısı
Ayşegül TUNCA	Bilişim Teknolojileri Öğretmeni	Ayşegül TUNCA	Bilişim Teknolojileri Öğretmeni
Yusuf ÇALIŞKAN	Okul Aile Birliği Başkanı	Nurullah DEMİRCİ	Matematik Öğretmeni
Eylem PEKER	Okul Aile Birliği Muhasip	Ayşe Nur HANEDAR CÖMERT	Beden Eğitimi Ve Spor öğretmeni
Fehmi ÜLKER	Okul Müdürü	Kübra BAĞCI	Rehberlik

1.2. Planlama Süreci:

2024-2028 dönemi stratejik plan hazırlanması süreci Üst Kurul ve Stratejik Plan Ekibinin oluşturulması ile başlamıştır. Ekip tarafından oluşturulan çalışma takvimi kapsamında ilk aşamada durum analizi çalışmaları yapılmış ve durum analizi aşamasında paydaşlarımızın plan sürecine aktif katılımını sağlamak üzere paydaş anketi, toplantı ve görüşmeler yapılmıştır. Durum analizinin ardından geleceğe yönelim bölümüne geçilerek okulumuzun amaç, hedef, gösterge ve eylemleri belirlenmiştir.

2. DURUM ANALİZİ

Durum analizi bölümünde okulumuzun mevcut durumu ortaya konularak neredeyiz sorusuna yanıt bulunmaya çalışılmıştır.

Bu kapsamda okulumuzun kısa tanıtımı, okul künyesi ve temel istatistikleri, paydaş analizi ve görüşleri ile okulumuzun Güçlü Zayıf Fırsat ve Tehditlerinin (GZFT) ele alındığı analize yer verilmiştir.

2.1. Kurumsal Tarihçe

Okulumuz 1993 yılında inşaa edilmiştir. Doğanstepe Kız Meslek lisesi olarak hizmete açılmıştır. Daha sonra okulun adı Doğanstepe Mesleki ve Teknik Anadolu Lisesi olarak değişmiştir. Bu okulun 2018-2019 öğretim yılında yeni binasına taşınmasının ardından, 2020-2021 Eğitim Öğretim yılından itibaren aynı binada Doğanstepe Ortaokulu olarak eğitim vermeye başlamıştır.

Doğanstepe Ortaokulu Müdürlüğünün yasal yetki, görev ve sorumlulukları, başta T.C. Anayasası olmak üzere 1739 sayılı Milli Eğitim Temel Kanunu ve 652 sayılı Milli Eğitim Bakanlığının Teşkilat ve Görevleri Hakkında KHK hükümlerine dayanılarak belirlenmiştir

2.2. Uygulanmakta Olan Stratejik Planın Değerlendirilmesi

Okulumuz 2020 yılında 2 sınıf ile kurulmuştur. Kurumumuz 2020-2023 yılında hazırlanan plandaki koyulan hedeflere ulaşmıştır. Öğrenci sayımız hedeflerdeki sayıya ulaşmıştır. Kayıt bölgemiz genişlemiştir. Okulumuzda Masaüstü bilgisayar ve fotokopi makinesi sayıları arttı. Tüm sınıflarımıza Akıllı Tahta takıldı. Müzik sınıfı kuruldu. Öğrencilerimiz Voleybol, Bilek güreşi ve Tekvando turnuvalarına katıldı. Ses sistemindeki eksikler giderildi. Öğrencilerimiz in ders başarısı ve motivasyonunu arttırmak üzere etkinliklerin ve yarışmaların sayısı arttırıldı.

2.3. Yasal Yükümlülükler ve Mevzuat Analizi

Tablo: Yasal Yükümlülükler

Yasal Yükümlülük (Görevler)	Dayanak(Kanun, Yönetmelik, Genelge Adı ve Numarası)
5018 Sayılı Kamu Mali Yönetimi ve Kontrol Kanununun 60' ıncı maddesi ile 22/12/2005 tarihli ve 5436 sayılı kanunun 15' inci maddesine dayanılarak "Strateji Geliştirme Birimlerinin Çalışma Usul ve Esasları Hakkında Yönetmelik" hazırlanmıştır. Kalkınma planları yıllık programlar ile diğer ilgili programlar dikkate alınarak hazırlanan stratejik planlar, Devlet Planlama Teşkilatı Müsteşarlığı (DPT) ve diğer ilgili kurumların öngörülen süreçlerinden geçerek yürürlüğe girmektedir.	5018 Sayılı Kamu Mali Yönetimi ve Kontrol Kanununun 60' ıncı maddesi
"Kamu idareleri; kalkınma planları, programlar, ilgili mevzuat ve benimsedikleri temel ilkeler çerçevesinde geleceğe ilişkin misyon ve vizyonlarını oluşturmak, stratejik amaçlar ve ölçülebilir hedefler saptamak, performanslarını önceden belirlenmiş olan göstergeler doğrultusunda ölçmek ve bu sürecin izleme ve değerlendirmesini yapmak amacıyla katılımcı yöntemlerle stratejik plan hazırlarlar. Kamu idareleri, kamu hizmetlerinin istenilen düzeyde ve kalitede sunulabilmesi için bütçeleri ile program ve proje bazında kaynak tahsislerini; stratejik planlarına, yıllık amaç ve hedefleri ile performans göstergelerine dayandırmak zorundadırlar. Kamu idareleri bütçelerini, stratejik planlarında yer alan misyon, vizyon, stratejik amaç ve hedeflerle uyumlu ve performans esasına dayalı olarak hazırlarlar. Kamu idarelerinin bütçelerinin stratejik planlarda belirlenen performans göstergelerine uygunluğu ve idarelerin bu çerçevede yürütecekleri faaliyetler ile performans esası bütçelemeye ilişkin diğer hususları belirlemeye Maliye Bakanlığı yetkilidir."	5018 sayılı Kamu Mali Yönetimi kanununun 9' uncu maddesi
24 Aralık 2005 tarihinde yayımlanan 5436 sayılı Kamu Mali Yönetimi ve Kontrol Kanunu Ayrıca ; MEB Strateji Geliştirme Bakanlığı 2010/14 sayılı genelge, Kasım 1999 tarih ve 2506 sayılı Tebliğler Dergisi yayımlanan Toplam Kalite Yönetimi Uygulama Yönergesi - Şubat 2002 tarih ve 2533 Sayılı TD yayımlanan MEB Taşra Teşkilatı Toplam Kalite Yönetimi Uygulama Projesi ile okulumuzda stratejik plan hazırlanmıştır	24 Aralık 2005 tarihinde yayımlanan 5436 sayılı Kamu Mali Yönetimi ve Kontrol Kanunu
Her Türk çocuğuna iyi bir vatandaş olmak için gerekli temel bilgi, beceri, davranış ve alışkanlıkları kazandırmak; onu milli ahlak anlayışına uygun olarak yetiştirmek.	* 1739 sayılı kanunun23. maddesi, *222 sayılı kanunun 1. maddesi, *İlköğretim Kurumları Yönetmeliğinin 5. Maddesi
Her Türk çocuğunu ilgi, istidat ve kabiliyetleri yönünden yetiştirerek hayata ve üst öğrenime hazırlamak.	* 1739 sayılı kanunun *23. maddesi.

Yasal Yükümlülük (Görevler)	Dayanak(Kanun, Yönetmelik, Genelge Adı ve Numarası)
5018 Sayılı Kamu Mali Yönetimi ve Kontrol Kanununun 60' ıncı maddesi ile 22/12/2005 tarihli ve 5436 sayılı kanunun 15' inci maddesine dayanılarak "Strateji Geliştirme Birimlerinin Çalışma Usul ve Esasları Hakkında Yönetmelik" hazırlanmıştır. Kalkınma planları yıllık programlar ile diğer ilgili programlar dikkate alınarak hazırlanan stratejik planlar, Devlet Planlama Teşkilatı Müsteşarlığı (DPT) ve diğer ilgili kurumların öngörülen süreçlerinden geçerek yürürlüğe girmektedir.	5018 Sayılı Kamu Mali Yönetimi ve Kontrol Kanununun 60' ıncı maddesi

2.4. Üst Politika Belgeleri Analizi

Millî Eğitim Müdürlüğüne görev ve sorumluluk yükleyen amir hükümlerin tespit edilmesi için tüm üst politika belgeleri ayrıntılı olarak taranmış ve bu belgelerde yer alan politikalar incelenmiştir. Analiz edilen belgelerden Altındağ Doğanstepe Ortaokulu 2024-2028 Stratejik Planı'nın stratejik amaç, hedef, performans göstergeleri ve stratejileri hazırlanırken yararlanılmıştır.

Üst Politika Belgeleri Analizi Tablosu

Üst Politika Belgesi	İlgili Bölüm/Referans	Verilen Görevler/İhtiyaçlar
MEB 2024-2028 Stratejik Planı	Engellilerin Toplumsal Hayata Katılımı ve Özel Eğitim	3 HEDEF
	Ortaöğretim	5 Hedef
	Ölçme, Seçme ve Yerleştirme	1 Hedef
	Temel Eğitim	5 Hedef
Ankara Büyükşehir Belediyesi 2020-2024 Stratejik Planı	PG 7.2.1, PG 7.7.2	Eğitim ve öğretim kurumlarıyla yapılan iş birliği sayısı

2.5. Faaliyet Alanları ile Ürün/Hizmetlerin Belirlenmesi

Mevzuat analizleri, çiktiları dolayısıyla görev ve sorumluluklar dikkate alınarak okul/kurumun sunduğu temel ürün ve hizmetler aşağıdaki gibi belirlenmiştir.

Faaliyet Alanlar/Ürün ve Hizmetler Tablosu

Faaliyet Alanı	Ürün/Hizmetler
Öğretim-eğitim faaliyetleri	Öğrenci İşleri Kayıt-nakil işleri Devam devamsızlık Sınıf geçme Bursluluk LGS sınav
Rehberlik faaliyetleri	Öğrencilere bireysel, eğitsel mesleki rehberlik yapmak Velilere rehberlik etmek. LGS ile ilgili bilgilendirme seminerleri vermek
Sosyal faaliyetler	Geziler, Bilgi Yarışmaları
Sportif faaliyetler	Voleybol Turnuvası Futbol Turnuvası Bilek Güreşi Turnuvası Tekvando Turnuvası
Kültürel ve sanatsal faaliyetler	Resim ve Ses Yarışmaları
İnsan kaynakları faaliyetleri (mesleki gelişim faaliyetleri, personel etkinlikleri...)	Erasmus ve E-twinning Proje hazırlama semineri
Okul aile birliği faaliyetleri	Okulun ihtiyaçları konusunda yardım sağlar. Velilerle işbirliği ve iletişim sağlar
Öğrencilere yönelik faaliyetler	Kitap Kurdu Yarışmaları Ayın Öğrencisi
Ölçme değerlendirme faaliyetleri	Ortak sınava yönelik hazırlıklar, bilgilendirme faaliyetleri
Öğrenme ortamlarına yönelik faaliyetler	Sınıf dışı etkinlikler, EBA kullanımı, ODS
Ders dışı faaliyetler	Piknik, Bahar Şenlikleri, Satranç Turnuvası

Doğantepe Ortaokulu Faaliyet Alanları ve Hizmetler

FAALİYET ALANI: EĞİTİM-ÖĞRETİM		FAALİYET ALANI: SOSYAL KÜLTÜREL	
ÇALIŞMALAR			
Öğrenci Hizmetleri	Sınıf Geçme-Sınav Hizmetleri	Yarışma Hizmetleri	Egzersiz Hizmetleri
1.Öğrenci Kayıtları,	1.Öğrenci Başarısının Değerlendirilmesi	1.Resim Yarışması	1.Tenis
2.Öğrenci Devam Takibinin Yapılması	2.Sınav İşleri	2.Şiir Yarışması	2.Müzik
3.Öğrenci Sorunlarının Belirlenmesi ve Çözülmesi	3.Sınıf Geçme İşleri	3.Kompozisyon Yarışması	
4.Öğrencilerin Ödüllendirilmesi	4.E-Okul Bilgi Giriş İşleri	4.Ses Yarışması	Gezi Hizmetler
5.Öğrenci Sağlığı ve Güvenliğinin Sağlanması	5.Merkezi Sistem Sınav İşleri	5.Pano Yarışması	1.İl İçi
6.Öğrenci Başarısını Arttırıcı Faaliyetlerin Programlanıp Yapılması		6.Satranç Turnuvası	Çevre Hizmetleri
7.Öğrenci Davranışlarının Değerlendirilmesi	Rehberlik Hizmetleri	Okuma Hizmetleri	1.Okul Çevre İlişkileri
8.Öğrenim Belgesi ve Belgelerin Düzenleme İşleri	1.Öğrenci Seminerleri	1.Okuma Saatleri	2.Üst Eğitim Kurumlarıyla İlişkiler
Kurum Hizmetleri	2.Veli Seminerleri	2.Kütüphanenin Zenginleştirilmesi.	3.Çevredeki İş Merkezleriyle Olan İlişkiler
1.EKYS Çalışmaları	3.Personel Eğitimleri	Etkinlik Hizmetleri	4.Kurumlarla Olan İlişkiler
2.Stratejik Planlama Çalışmaları	4.Meslek Tanıtımları	1.Seminerler	
Kurs Hizmetleri	5.Okul Tanıtımları/ Kariyer Günleri	2.Kermes ve Şenlikler	
1.Egzersiz Çalışmaları	6.Veli/Ev Ziyaretleri	3.Sağlık,Beslenme, Temizlik vb. Eğitici Programlar	
2.Yetiştirme ve Sınava Hazırlama Kursları	Mezun Öğrenci Hizmetleri	4.Değerler Eğitimi Çalışmaları	
3.Halk Oyunları	1.Mezun Öğrencilerle İletişim	5.Eğitici Filmlerin İzletilmesi	

Doğantepe Ortaokulu Faaliyet Alanları ve Hizmetler

FAALİYET ALANI: YÖNETİM	FAALİYET ALANI: HİZMETİÇİ EĞİTİM	FAALİYET ALANI: OAB ÇALIŞMALARI	FAALİYET ALANI: ÖZLÜK HİZMETLERİ
Yönetim Hizmetleri	Hizmet İçi Eğitim Hizmetleri	OAB Hizmetleri	Personel Hizmetleri
1.Okul İhtiyaçlarının Karşlanması	1.Seminerlerin Düzenlenmesi	1.OAB Yönetmeliğinde Belirtilen Alımlar	1.Personel Özlük Dosyası
2.Eğitim Öğretim Hizmetlerinin Yürütülmesi	2.Kurs Programlarının Düzenlenmesi	2.Aylık Olağan Toplantılar	2.İzin
3.Kurul ve Komisyonların Oluşturulup Çalıştırılması		3.Kermes ve Şölenler	3.Sicil
4.Taşınır Mal Hizmetlerinin Yürütülmesi.		4.Mal ve Hizmet Satın Alımı	4.Disiplin
5.Yazışmaların Yapılması		5.Kantin İşletme Sözleşmesi	5.Ödül
6.Güvenlik ve Korumanın Sağlanması		6.Gelir Ve Giderlerin İşlenmesi	6.Ceza
7.Nöbetlerin programlanıp Takip Edilmesi,			7.Adaylık
8.Ders Kitaplarının Sayısının Belirlenmesi ve Temini			8.Emeklilik
9.Eğitim Araç ve Gereçlerinin Donatımının Yapılması			9.Terfi
10.Sınav İşlerinin Yürütülmesi			10.Diğer Özlük Hakları
11.Milli Bayramlar ve Milli Günlerin Kutlanması			
12.Halkla İlişkiler			
13.Velilerin Eğitim Sürecine Aktif Katılımı Konusunda Özendirilmesi			

2.6. Paydaş Analizi

Kurumumuzun temel paydaşları öğrenci, veli ve öğretmen olmakla birlikte eğitimin dışsal etkisi nedeniyle okul çevresinde etkileşim içinde olunan geniş bir paydaş kitlesi bulunmaktadır. Paydaşlarımızın görüşleri anket, toplantı, dilek ve istek kutuları, elektronik ortamda iletilen önerilerde dâhil olmak üzere çeşitli yöntemlerle sürekli olarak alınmaktadır.



Paydaş anketlerine ilişkin ortaya çıkan temel sonuçlara altta yer verilmiştir.

Veli Memnuniyet Anketimize 73 velimiz katılmıştır. Sonuçlar aşağıdaki tabloda verilmiştir.

DOĞANTEPE ORTAOKULU		STRATEJİK PLANI (2024-2028)	
“ İÇ PAYDAŞ VELİ GÖRÜŞ VE DEĞERLENDİRMELERİ” ANKET FORMU			
VELİ MEMNUNİYET ANKETİ		MEMNUNİYET ANKET SONUCU	
SIRA NO	GÖSTERGELER	SONUÇ	SONUÇ %
1	İhtiyaç duyduğumda okul çalışanlarıyla rahatlıkla görüşebiliyorum.	4,17	83,43
2	Bizi ilgilendiren okul duyurularını zamanında öğreniyorum.	4,24	84,86
3	Öğrencimle ilgili konularda okulda rehberlik hizmeti alabiliyorum.	3,74	74,86
4	Okula ilettiğim istek ve şikayetlerim dikkate alınıyor.	4,07	81,43
5	Öğretmenler yeniliğe açık olarak derslerin işlenişinde çeşitli yöntemler kullanmaktadır.	3,94	78,86
6	Okulda yabancı kişilere karşı güvenlik önlemleri alınmaktadır.	4,31	86,29
7	Okulda bizleri ilgilendiren kararlarda görüşlerimiz dikkate alınır.	3,90	78,00
8	E-Okul Veli Bilgilendirme Sistemi ile okulun internet sayfasını düzenli olarak takip ediyorum.	4,31	86,29
9	Çocuğumun okulunu sevdiğini ve öğretmenleriyle iyi anlaştığını düşünüyorum.	3,27	65,43
10	Okul, teknik araç ve gereç yönünden yeterli donanıma sahiptir.	4,27	85,43
11	Okul her zaman temiz ve bakımlıdır.	3,69	73,71
12	Okulun binası ve diğer fiziki mekanlar yeterlidir.	3,91	78,29
13	Okulumuzda yeterli miktarda sanatsal ve kültürel faaliyetler düzenlenmektedir.	4,23	84,57
GENEL DEĞERLENDİRME		4,01	80,11

14.Okulumuzun Olumlu(başarılı) ve Olumsuz (başarısız) Yönlerine İlişkin Görüşleriniz	Olumlu	Olumsuz
	<p>1.Tüm yeniliklere açık bir okul olduğumu düşünüyorum</p> <p>2.Sınıflardaki öğrenci sayılarının az oluşu,mevcudun az olması sebebiyle öğretmen, idareci ve çalışanların çocuklarımızı tanıyabilmeleri,sınıf öğretmenimiz ve idarecilerimizin çocuğumuzla alakalı sorunlarda bizleri ivedilikle haberdar etmeleri.</p> <p>3. Temiz düzenli çocuklarımızla güzel ilgileniyorlar.</p> <p>4.Çok temiz ilgili bir idareye sahip öğretmenleriyle de iletişime geçebiliyoruz</p>	<p>1.Öğrencilere disiplin cezalarının artması lazım</p>

Öğrenci memnuniyet anketimize 67 öğrencimiz katılmıştır sonuçların analizi aşağıdaki tabloda verilmiştir.

DOĞANTEPE ORTAOKULU		STRATEJİK PLANI (2024-2028)	
“ İÇ PAYDAŞ ÖĞRENCİ GÖRÜŞ VE DEĞERLENDİRMELERİ” ANKET FORMU			
ÖĞRENCİ MEMNUNİYET ANKETİ		MEMNUNİYET ANKET SONUCU	
SIRA NO	GÖSTERGELER	SONUÇ	SONUÇ %
1	İhtiyaç duyduğumda okul çalışanlarıyla rahatlıkla görüşebiliyorum.	4,41	88,13
2	Okul müdürü ile ihtiyaç duyduğumda rahatlıkla konuşabiliyorum.	4,32	86,35
3	Okulun rehberlik servisinden yeterince yararlanabiliyorum.	3,70	74,06
4	Okula ilettiğimiz öneri ve isteklerimiz dikkate alınır.	4,00	80,00
5	Okulda kendimi güvende hissediyorum.	4,34	86,88
6	Okulda öğrencilerle ilgili alınan kararlarda bizlerin görüşleri alınır.	3,86	77,14
7	Öğretmenler yeniliğe açık olarak derslerin işlenişinde çeşitli yöntemler kullanmaktadır.	3,97	79,38
8	Derslerde konuya göre uygun araç gereçler kullanılmaktadır.	4,03	80,63
9	Teneffüslerde ihtiyaçlarımı giderebiliyorum.	4,41	88,13
10	Okulun içi ve dışı temizdir.	4,14	82,86
11	Okulun binası ve diğer fiziki mekanlar yeterlidir.	3,58	71,56
12	Okul kantininde satılan malzemeler sağlıklı ve güvenlidir.	3,05	60,95
13	Okulumuzda yeterli miktarda sanatsal ve kültürel faaliyetler düzenlenmektedir.	3,75	75,00
GENEL DEĞERLENDİRME		3,97	79,31

14.Okulumuzun Olumlu(başarılı) ve Olumsuz (başarısız) Yönlerine İlişkin Görüşleriniz	Olumlu	Olumsuz
	<p>1.Müdürümüz ve öğretmenlerimiz ilgili bize iyi davranıyorlar</p> <p>2.Müdürlerimizin birebir çocuklarla ilgilenmesi iyi huylara teşvik etmesi çok beğeniyorum.</p> <p>3.Okulumuz çok temiz ve düzenli öğretmenlerimiz cana yakınlar</p> <p>4.Okul genişliği ,öğretmenlerin iyi anlayışı gibi</p> <p>5.Futbol sahası olması hocaların iyi davranması</p>	

Öğretmen anketimize 16 öğretmenimiz katılmıştır. Sonuçları analizi aşağıdaki tabloda verilmiştir.

DOĞANTEPE ORTAOKULU		STRATEJİK PLANI (2024-2028)	
“ İÇ PAYDAŞ ÖĞRETMEN GÖRÜŞ VE DEĞERLENDİRMELERİ” ANKET FORMU		ANKET SONUCU	
SIRA NO	GÖSTERGELER	SONUÇ	SONUÇ %
1	Okulumuzda alınan kararlar, çalışanların katılımıyla alınır.	3,50	70,00
2	Kurumdaki tüm duyurular çalışanlara zamanında iletilir.	4,19	83,75
3	Her türlü ödüllendirmede adil olma, tarafsızlık ve objektiflik esastır.	4,25	85,00
4	Kendimi, okulun değerli bir üyesi olarak görürüm.	3,75	75,00
5	Çalıştığım okul bana kendimi geliştirme imkânı tanımaktadır.	4,13	82,50
6	Okul, teknik araç ve gereç yönünden yeterli donanıma sahiptir.	3,13	62,50
7	Okulda çalışanlara yönelik sosyal ve kültürel faaliyetler düzenlenir.	3,88	77,50
8	Okulda öğretmenler arasında ayırım yapılmamaktadır.	3,56	71,25
9	Okulumuzda yerelde ve toplum üzerinde olumlu etki bırakacak çalışmalar yapmaktadır.	4,31	86,25
10	Yöneticilerimiz, yaratıcı ve yenilikçi düşüncelerin üretilmesini teşvik etmektedir.	4,13	82,50
11	Yöneticiler, okulun vizyonunu, stratejilerini, iyileştirmeye açık alanlarını vs. çalışanlarla paylaşır.	4,38	87,50
12	Okulumuzda sadece öğretmenlerin kullanımına tahsis edilmiş yerler yeterlidir.	3,31	66,25
13	Alanıma ilişkin yenilik ve gelişmeleri takip eder ve kendimi güncellerim.	4,38	87,50
GENEL DEĞERLENDİRME		3,91	78,27

14.Okulumuzun Olumlu(başarılı) ve Olumsuz (başarısız) Yönlerine İlişkin Görüşleriniz	Olumlu	Olumsuz
	<p>1.Fiziki donanım, Sosyal faaliyetler</p> <p>2.Öğrenci ve öğretmenler her türlü alanda teşvik ediliyor. Bir konuda eksiklik varsa tamamlama çalışmaları yapılıyor. Yeniliklere açık sürekli ilerlemeye çalışan bir okul. Okulun düzeni temizliği gayet iyi.</p>	

Paydaş Sınıflandırma Matrisi

PAYDAŞLAR	İÇPAYDAŞLAR	DIŞPAYDAŞLAR	YARARLANICI		
	Çalışanlar, Birimler	Temel ortak	Stratejik ortak	Tedarikçi	Müşteri, hedef kitle
Millî Eğitim Bakanlığı		√	√		√
Valilik		√	√		
Millî Eğitim Müdürlüğü Çalışanları		√	√		√
İlçe Millî Eğitim Müdürlükleri		√	0		
Okullar ve Bağlı Kurumlar			√		
Öğretmenler ve Diğer Çalışanlar	√				√
Öğrenciler ve Veliler	√				√
Okul Aile Birliği	√				√
Üniversite			√		
Özel İdare			√		
Belediyeler			√	√	√
Güvenlik Güçleri (Emniyet, Jandarma)			√		
Bayındırlık ve İskân Müdürlüğü			√		
Sosyal Hizmetler Müdürlüğü			√	√	√
Gençlik ve Spor Müdürlüğü			√	√	√
Muhtarlık		√			
İşveren kuruluşlar					
Sivil Toplum Kuruluşları					
Turizm Uygulama otelleri					

√: Tamamı 0: Birkısımlı

Paydaş Önceliklendirme Matrisi

Paydaş	İç Paydaş	Dış Paydaş	Yararlanıcı (Müşteri)	Neden Paydaş?	Önceliği
MEB		√		Bağlı olduğumuz merkezi idare	1
Öğrenciler			√	Hizmetlerimizden Yaralandıkları için	1
Valilik		√		Mevzuata bağlı ortak	1
Altındağ İlçe Kaymakamlığı		0	0	Bağlı olduğumuz Merkezi idare	1
Altındağ İlçe MEM		√		Bağlı olduğumuz kurum	1
Okul Yöneticileri	√			Kurum çalışanı oldukları için	
Öğretmenler	√		√	Kurum çalışanı oldukları ve hizmetlerden yararlandıkları için	1
Veliler	√	√	√	Hizmetlerden yararlandıkları için	2
Okul aile Birliği	√		√	Okulun tüm ihtiyaçlarını karşılar ve tespit eder	2
Diğer Okullar		√		Amaçlara yönelik ortaklık yaptığımız için	2
Muhtarlık		√		Amaçlara yönelik ortaklık yaptığımız için	2

2.7. Okul/Kurum İçi Analiz

Okulumuzun temel girdilerine ilişkin bilgiler altta yer alan okul künyesine ilişkin tabloda yer almaktadır.

Temel Bilgiler Tablosu- Okul Künyesi

İli: ANKARA		İlçesi: ALTINDAĞ	
Adres:	Doğantepe Mahallesi 1376. Sokak No :4/2 Altındağ /Ankara	Coğrafi Konum (link):	39°58'18.6"N 32°54'53.8"E Haritada Görüntüle
Telefon Numarası:	0312 543 37 29	Faks Numarası:	
e- Posta Adresi:	766839@meb.k12.tr	Web sayfası adresi:	https://ankaradogantepeortaokulu.meb.k12.tr/
Kurum Kodu:	766839	Öğretim Şekli:	Tam Gün (Tam Gün/İkili Eğitim)
Okulun Hizmete Giriş Tarihi : 2020		Toplam Çalışan	26
Öğrenci Sayısı:	Kız 110 Erkek 104 Toplam 214	Öğretmen Sayısı:	Kadın 15 Erkek 7 Toplam 22
Derslik Başına Düşen Öğrenci Sayısı	20	Şube Başına Düşen Öğrenci Sayısı	20
Öğretmen Başına Düşen Öğrenci Sayısı	12	Şube Başına 30'dan Fazla Öğrencisi Olan Şube Sayısı	-
Öğrenci Başına Düşen Toplam Gider Miktarı		Öğretmenlerin Kurumdaki Ortalama Görev Süresi	2

Çalışan Bilgileri

Okulumuzun çalışanlarına ilişkin bilgiler altta yer alan tabloda belirtilmiştir.

Çalışan Bilgileri Tablosu

Unvan*	Erkek	Kadın	Toplam
Okul Müdürü ve Müdür Yardımcısı	2	-	2
Branş Öğretmeni	5	15	20

Rehber Öğretmen	-	1	1
İdari Personel	-	-	-
Yardımcı Personel	-	3	3
Güvenlik Personeli	-	1	1
Toplam Çalışan Sayıları	6	20	27

Okulumuz Bina ve Alanları

Okulumuzun binası ile açık ve kapalı alanlarına ilişkin temel bilgiler altta yer almaktadır.

Okul Yerleşkesine İlişkin Bilgiler

Okul Bölümleri		Özel Alanlar	Var	Yok
Okul Kat Sayısı	2	Çok Amaçlı Salon	x	
Derslik Sayısı	11	Çok Amaçlı Saha	x	
Derslik Alanları (m2)	40 m2	Kütüphane	X	
Kullanılan Derslik Sayısı	10	Fen Laboratuvarı		x
Şube Sayısı	10	Bilgisayar Laboratuvarı		x
İdari Odaların Alanı (m2)	65 m2	İş Atölyesi		x
Öğretmenler Odası (m2)	40 m2	Beceri Atölyesi		x
Okul Oturma Alanı (m2)	2911 m2	Pansiyon		x
Okul Bahçesi (Açık Alan)(m2)	2245 m2	Müzik Sınıfı	x	
Okul Kapalı Alan (m2)	666 m2			
Sanatsal, bilimsel ve sportif amaçlı toplam alan (m²)	2500 m2			
Kantin (m2)	15 m2			
Tuvalet Sayısı	24			
Diğer (.....)				

Fiziki Mekân Durumu

Fiziki Mekân	Var	Yok	Adedi	İhtiyaç
Öğretmen Çalışma Odası	x		1	0
Ekipman Odası	x		1	0
Kütüphane	x		1	0
Rehberlik Servisi	x		1	0
Resim Odası		x		1
Müzik Odası	x		1	0
Çok Amaçlı Salon	x		1	0
Teknoloji ve Tasarım Odası		x		1
Bilgisayar Laboratuvarı		x		1
Yemekhane		x		0
Spor Salonu		x		1
Otopark		x		0
Spor Alanları		x		1
Kantin	x		1	0
Fen Bilgisi Laboratuvarı		x		1
Atölyeler		x		1
Yardımcı Personel Odası	x			1
Arşiv	x		1	0
Harita Odası		x		1
Destek Odası	x			1

Sınıf ve Öğrenci Bilgileri

Okulumuzda yer alan sınıfların öğrenci sayıları alttaki tabloda verilmiştir.

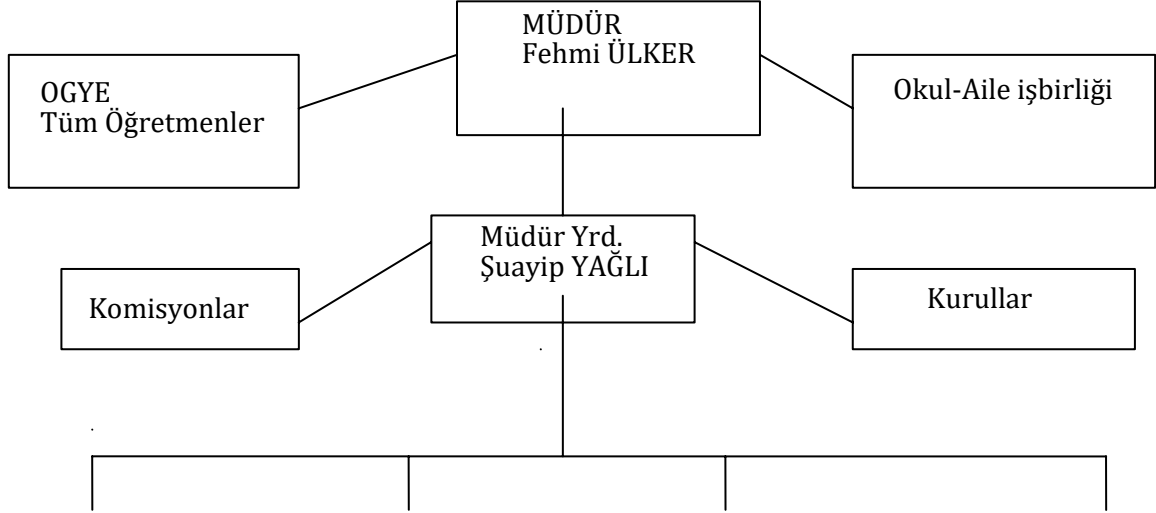
SINIFI	ERKEK	KIZ	Toplam
5/A SINIFI	9	11	20
5/B SINIFI	10	10	20
5/C SINIFI	11	9	20
ÖZEL EĞİTİM 5/C SINIFI	2	0	2
6/A SINIFI	12	11	23
6/B SINIFI	10	11	21
6/C SINIFI	11	12	23
7/A SINIFI	8	13	21
7/B SINIFI	9	13	22
ÖZEL EĞİTİM 7/C SINIFI	2	1	3
8/A SINIFI	9	10	19
8/B SINIFI	9	9	18
ÖZEL EĞİTİM 8/C SINIFI	2	0	2
TOPLAM	104	111	214

Teknolojik Kaynaklar

Tablosu

Akıllı Tahta Sayısı	13	TV Sayısı	1
Masaüstü Bilgisayar Sayısı	5	Yazıcı Sayısı	4
Taşınabilir Bilgisayar Sayısı	-	Fotokopi Makinası Sayısı	2
Projeksiyon Sayısı	3	İnternet Bağlantı Hızı	53 Mbps

2.7.1 Teşkilat Yapısı



Öğrenci Kulüp.	Zümre Öğret.	Sınıf Öğret.	Rehber Öğret.
Elif KARABULUT Mesut SAV Özlem EROĞLU Faruk GÜRCÜ Tülay BEŞKAYA Fatma ÇEVİK Meral KALKAN M. Fehim DAĞ Ezgi YEŞİLYURT Ayşegül TUNCA A.Nur HANEDAR CÖMERT -	Özlem EEROĞLU Mesut SAV Fatma ÇEVİK Gözde Zehra ÜNAL Burak AYDOS Nurullah DEMİRCİ Ayşe Nur CÖMERT M. Fehim DAĞ Ezgi YEŞİLYURT	5/A Tülay BEŞKAYA 5/B M. Fehim DAĞ 5/C Ezgi YEŞİLYURT 6/A A.Nur CÖMERT 6/B Elif KARABULUT 6/C Mesut SAV 7/A Özlem EROĞLU 7/B Meral KALKAN 8/A Fatma ÇEVİK 8/B Ayşegül TUNCA 5/C Ot. Hafif Rabia İNCEKAYA 7/C Ot. Hafif Ferda YALÇINKAYA 8/C Ot. Hafif Faruk GÜRCÜ	Kübra BAĞCI

2.7.2. İnsan Kaynakları

2024 yılı itibari Dođantepe Ortaokulundaki personel ile bilgiler tablolarda verilmiştir.

Tablo Çalışanların Görev Dağılımı

Çalışanın Ünvanı	Görevleri
Okul /Kurum Müdürü	Okul müdürü; 1. Okdesindeki sınıfın dersine girer 2. Kanun, tüzük, yönetmelik, yönerge, program ve emirlere uygun olarak görevlerini yürütmeye, 3. Okulu düzene koyar, Okulu farklı bir yaşam alanı olarak öğrenci ve öğretmen ihtiyaçlarına göre dizayn eder 4. Denetler. 5. Okulun amaçlarına uygun olarak yönetilmesinden, değerlendirilmesinden ve geliştirmesinden sorumludur. 6. Okul müdürü, görev tanımında belirtilen diğer görevleri de yapar. 7. Tüm öğretmenlerin dersini dinler ve rehberlik yapar. 8. Öğrenci ve tüm çalışanlara eğitim liderliği yapar. 9. İş sağlığı güvenliği ile ilgili aksaklıkları tespit eder gerekli tedbirleri alır.
Müdür Yardımcısı	Müdür yardımcıları 1. Okdesindeki sınıfın dersine girer. 2. Okulun her türlü eğitim-öğretim,yönetim,öğrenci,personel,tahakkuk, ayniyat, yazışma, sosyal etkinlikler, yatılılık, bursluluk,güvenlik,beslenme,bakım,nöbet,koruma,temizlik,düzen,halkla ilişkiler gibi işleriyle ilgili olarak okul müdürü tarafından verilen görevleri yapar 3. Müdür yardımcıları, görev tanımında belirtilen diğer görevleri de yapar. 4. İş sağlığı güvenliği ile ilgili aksaklıkları tespit eder gerekli Tedbirleri komisyonda ele alır.
Öğretmenler	1. İlköğretimokullarındaderslersınıfveyabranşöğretmenleritarafındanokutulur. 2. Öğretmenler,kendilerineverilensınıfveyaşaubeninderslerini,programdabelirtilenesaslaragörelânlamak,okutmak,bunlarlailegiliuygulamavedeneyleriyapmak,dersdışındaokuluneğitimöğretim ve yönetim işlerine etkin bir biçimde katılmak ve bu konular da kanun, yönetmelik ve emirlerde belirtilen görevleri 3. Derslerinibranşöğretmeniokutansınıföğretmeni,buderssaatlerindeyönetimceverileneğitim-öğretimgörevleriniyapar. 4. Okulunbinavetesileriileöğrencimevcudu,yatılı-gündüzlü,normalveyaikiliöğretimgibidurumlarıgözönündebulundurularakokulmüdürlüğüncedüzenlenenöbetçizelgesine göre öğretmenlerin, normal öğretim yapan okullarda gün süresince, ikili öğretim yapan okullarda ise kendi devresinde nöbe tutmaları sağlanır. 5. Yöneticiveöğretmenler;ResmîGazete,TebliğlerDergisi,genelgeveduyurulardanelektronikortamdayayımlananlarıBakanlığınweb sayfasından takip eder. 6. Elektronik ortamda yayımlanmayanları ise okur, ilgili yeri imzalar ve uygularlar. 7. Öğretmenler dersleri ile ilgili araç-gereç,laboratuar ve işliklerdeki eşyayı, okul kütüphanesindeki kitapları korur ve iyi kullanılmasını sağlarlar. 8. İşsağlığıgüvenliğiileilgiliaksaklıklartespitedergereklitedbirleri komisyona iletir. 9. Kendi zümresi ve diğer zümreler ile etkileşim halinde olmak
Yardımcı Hizmetler Personeli	Okul binası ve okuldaki eşyaların temizlik ve bakımını yapar. Okula gelen giden çeşitli malzeme ve araç gerecin gerekli yerlere taşır ve yerleştirir. Okul yönetimince yapılacak planlama ve iş bölümüne göre her türlü yazı ve dosyanın dağıtılması ve toplanmasını sağlar. Okul bahçesinin ve bahçe araç gerecinin temizlik ve bakım işleri, Temizlik eylem planına göre çalışmaların düzenli olarak yürütülmesini sağlar. Girişte öğrencileri karşılar, çıkışta çocukların velilere teslim edilmesini sağlar.

Tablo İdari Personelin Hizmet Süresine İlişkin Bilgiler

Hizmet Süreleri	2024 Yıl İtibarıyla	
	Kişi Sayısı	
1-4Yıl		
5-6Yıl		
7-10Yıl	Şuayip YAĞLI	9
10.....Üzeri	Fehmi ÜLKER	19

Tablo Okul/Kurumda Oluşan Yönetici Sirkülasyonu Oranı

	Yıl İçerisinde Okul/Kurumdan Ayrılan Yönetici Sayısı			Yıl İçerisinde Okul/Kurumda Göreve Başlayan Yönetici Sayısı		
	2021	2022	2023	2021	2022	2023
TOPLAM	0	0	0	1	0	0

Tablo İdari Personelin Katıldığı Hizmet İçi Programları

Adı ve Soyadı	Görevi	Katıldığı Çalışmanın Adı	Katıldığı Yıl	Belge No
Fehmi ÜLKER	Müdür	Zeka Oyunları 1 Uzaktan Eğitimi Kursu	3.05.2021	2021000075
Fehmi ÜLKER	Müdür	Masal Anlatıcılığı ve Uzaktan Eğitim	15.03.2021	2021000111
Fehmi ÜLKER	Müdür	İlk Yardım Kursu	05.12.2022	2022062858
Fehmi ÜLKER	Müdür	Kurum Kültürü Kursu	28.11.2022	2022062453
Fehmi ÜLKER	Müdür	Eğitimde Drama Kursu	6.11.2023	2022001580
Fehmi ÜLKER	Müdür	Çalışanların Temel İş Sağlığı ve Güvenliği Eğitimi Kursu	24.02.2020	2022060836
Fehmi ÜLKER	Müdür	Bağımlılıkla mücadele Semineri	27.01.2023	2023000861
Fehmi ÜLKER	Müdür	Çalışanların Temel İş Sağlığı ve Güvenliği Eğitimi Kursu (Az Tehlikeli İşyerleri)	2.06.2022	2022060836
Şuayip YAĞLI	Müdür Yardımcısı	e-Sınav Uygulama ve İzleme Sorumlusu Kursu	1.03.2022	2022061711
Şuayip YAĞLI	Müdür Yardımcısı	Taslak Ders Kitabı İnceleme ve Değerlendirme Semineri	31.01.2022	2022000455
Şuayip YAĞLI	Müdür Yardımcısı	Özel Ulaştırma Hizmetleri Mesleki Eğitim ve Geliştirme (SRC) Teorik ve Uygulama Sınav Sorumlusu Semineri	7.06.2021	2021000368
Şuayip YAĞLI	Müdür Yardımcısı	Soruşturma Teknikleri Kursu	20.01.2020	2020060831
Şuayip YAĞLI	Müdür Yardımcısı	FATİH Projesi - Eğitimde Teknoloji Kullanımı Kursu	7.05.2018	2018250287
Şuayip YAĞLI	Müdür Yardımcısı	Yangın Eğitimi Kursu	17.11.2016	2016250240

Konulara göre katılım sağlanan Hizmet içi eğitim sayısı			
Görevi	Yönetimle ilgili	Kişisel Gelişim	Mesleki Gelişim
Müdür	19	16	11
Müdür Yardımcıları	1	3	2

2024Yılı İtibari İle Doğanentepe Ortaokulu Çalışanlarının Eğitim Düzey

	Kadro lu Kurum Çalışanları Öğrenim Durumu (KiŞi)	Görevlendirme Çalışanların Öğrenim Durumu	Sözleşmeli Personelin Öğrenim Durumu	Toplam
Lisans	14	6	2	22
Yüksek Lisans	1	-	-	1
Toplam	15	6	2	23

Konulara göre katılım sağlanan hizmet içi eğitim sayısı						
Görevi	Yönetimle ilgili		Kişisel Gelişim		Mesleki Gelişim	
	Kadın	Erkek	Kadın	Erkek	Kadın	Erkek
Katılan Öğretmen Sayısı	1	1	10	3	11	4
Katılmayan Öğretmen Sayısı	10	4	2	2	1	1

Tablo Öğretmenlerin Hizmet Süreleri(Yıl İtibarıyla)

Hizmet Süreleri	Branşı	Kadın	Erkek	Hizmet Yılı	Toplam
1-3Yıl	Rehberlik Matematik	Kübra BAĞCI	Nurullah DEMİRCİ	1	2
4-6Yıl	Beden Eğitimi Matematik İngilizce	Ayşenur HANEDAR CÖMERT Büşra TEMUR Gözde Zehra ÜNAL		5 6 4	4
7-10Yıl	Bilişim Teknolojileri Müzik Özel eğitim Din Kültürü Fen Bilimleri	Ayşegül TUNCA Ezgi YEŞİLYURT Fatma ÇEVİK Özlem EROĞLU	Faruk GÜRCÜ	7 7 8 9 9	5
11-15Yıl	Teknoloji Tasarım İngilizce Türkçe Fen Bilimleri	Bahar CEBECİ TUNCER Elif KARABULUT Tülay BEŞKAYA	Burak AYDOS	12 11 11 11	4
16-20					
20veüzeri	Türkçe Türkçe Sosyal	Meral KALKAN Mesut SAV	Mehmet Fehim DAĞ	22 25 22	3

Tablo Kurumda Gerçekleşen Öğretmen Sirkülasyonunun Oranı

	Yıl İçerisinde Kurumdan Ayrılan Öğretmen sayısı			Yıl İçerisinde Kurumda Göreve Başlayan Öğretmen Sayısı		
	2021	2022	2023	2021	2022	2023
TOPLAM	0	2	0	1	5	8

Norm Kadro Durumu

Sıra No	Unvan-Branşı	Norm	Mevcut	İhtiyaç	Sözleşmeli	Fazla
1	Müdür	1	1	0	0	0
2	Müdür Yardımcısı	1	1	0	0	0
3	Matematik	2	2	0	1	0
4	Türkçe	3	3	0	0	0
5	İngilizce	2	2	0	0	0
6	Rehber Öğretmen	1	1	0	1	0
7	Fen Bilimleri	2	2	0	0	0
8	Sosyal Bilgiler	1	1	0	0	0
9	Beden Eğitimi	1	1	0	0	0
10	Din Kültürü	2	1	1	0	0
11	Müzik	1	1	0	0	0
12	Görsel Sanatlar	0	0	0	0	0
13	Teknoloji ve Tasarım	1	1	0	0	0
14	Bilişim Teknolojileri ve Yazılım	1	1	0	0	0
15	Özel Eğitim	4	1	3	0	0
16	Toplam	23	19	4	2	0

Tablo Kurumdaki Mevcut Hizmetli/Memur Sayısı

	Görevi	Erkek	Kadın	Eğitim Durumu	Hizmet Yılı	Toplam
1	Typ (İşkur)		1	İlkokul	1	1
2	Typ (İşkur)		1	Lise	1	1
3	Servis rehberi		1	İlkokul	1	1
4	Piktes		1	Lise	1	1
5	Güvenlik		1	Yüksek Lisans	2	1

Tablo Okul/kurum Rehberlik Hizmetleri(2024 yılı)

Mevcut Kapasite				Mevcut Kapasite Kullanımı ve Performans					
Psikolojik Danışman Norm Sayısı	Görev Yapan Psikolojik Danışman Sayısı	İhtiyaç Duyulan Psikolojik Danışman Sayısı	Görüşme Odası Sayısı	Danışmanlık Hizmeti Alan			Rehberlik Hizmetleri İle İlgili Düzenlenen Eğitim/Paylaşım Toplantısı vb. Faaliyet Sayısı		
				Öğrenci Sayısı	Öğretmen Sayısı	Vel i Sayısı	Öğretmenlere Yönelik	Öğrencilere Yönelik	Velilere Yönelik
1	1	0	1	132	8	31	9	10	5

2.7.2.Teknolojik Düzey

Doğantepe ortaokulu teknolojik düzeyi aşağıdaki tablolarla verilmiştir.

Tablo Teknolojik Araç-Gereç Durumu

Araç-Gereçler	2021	2022	2023	İhtiyaç
Taşınabilir Bilgisayar	1	1	1	0
Masaüstü Bilgisayar	2	2	3	0
Projeksiyon	2	3	3	0

Tablo Fiziki Mekân Durumu

Fiziki Mekân	Var	Yok	Adedi	İhtiyaç	Açıklama
Öğretmen Çalışma Odası	x		1	0	
Ekipman Odası	x		1	0	
Kütüphane	x		1	0	
Rehberlik Servisi	x		1	0	
Resim Odası		x		1	
Müzik Odası	x		1	0	
Çok Amaçlı Salon	x		1	0	
Spor Salonu		x		1	

2.7.2. Mali Kaynaklar

Tablo : Kaynak Tablosu

Kaynaklar	2024	2025	2026	2027	2028
Genel Bütçe	40.000	45.000	50.000	55.000	60.000
Okul Aile Birliđi	10.000	12.000	14.000	16.000	18.000
Özel İdare	-	-	-	-	-
Kira Gelirleri	-	-	-	-	-
Döner Sermaye	-	-	-	-	-
Dış Kaynak/Projeler	-	-	-	-	-
Diđer	1.000	1.000	1.000	1.000	1.000
TOPLAM	51.000	58.000	65.000	72.000	79.000

Tablo: Gelir-Gider Tablosu

YILLAR	2021		2022		2023	
HARCAMAKALEMLERİ	GELİR	GİDER	GELİR	GİDER	GELİR	GİDER
Temizlik	4.500	2000	12.000	6000	20.000	12000
Küçük Onarım		500		2000		3000
Bilgisayar Harcamaları		500		500		1500
Büro Makinaları Harcamaları		500		1000		500
Telefon						
Sosyal Faaliyetler		500		500		2000
Kırtasiye		1000		3000		4000
GENEL		5.000		13.000		24.000

2.7.3. İstatistik Veriler

Öğrenci Sayısına İlişkin Bilgiler						
	2021		2022		2023	
	Kız	Erkek	Kız	Erkek	Kız	Erkek
Öğrenci Sayısı	49	40	83	71	112	97
Toplam Öğrenci Sayısı	89		154		209	
Okula yeni başlayan öğrencilerden oryantasyon eğitimine katılanların sayısı	44		50		60	
Bir eğitim ve öğretim sürekli devamsızlık yapan öğrenci sayısı	8		12		19	
Velilere gönderilen devamsızlık mektubu sayısı	20		32		40	
Bursluluk sınavını kazanan öğrenci sayısı	1		0		2	
Olumsuz davranış sergileyip disiplin cezası alan öğrenci sayısı	0		0		0	
Olumlu davranışlarıyla ödüllendirilen öğrenci sayısı	20		40		60	
Sosyal, sanatsal, kültürel faaliyetlere görev alan öğrenci sayısı	30		70		120	
Sportif faaliyetlere görev alan öğrenci sayısı	15		45		90	
Okuma –yazma becerisi düşük olan öğrenci sayısı	3		5		5	

Yıllara Göre Ortalama Sınıf Mevcutları			Yıllara Göre Öğretmen Başına Düşen Öğrenci Sayısı		
2021	2022	2023	2021	2022	2023
19	21	22	6	8	9

2.8. Çevre Analizi(PESTLE)

PESTLE Analiz Tablosu

Politik-Yasal Etkenler	Ekonomik Etkenler
<p>Okulumuz,Milli Eğitim Bakanlığı politikaları ve Milli Eğitim Bakanlığı stratejik planlama faaliyetleri ışığında eğitim-öğretim faaliyetlerine devam etmektedir. Öğrencilerini eğitimin merkezine koyan bir yaklaşım sergileyen okulumuz, öğrencilerin yeniliklere açık ve yeniliklerden haberdar,gelişim odaklı olmasını sağlayıcı, önleyici çalışmalarla,risklerden koruyucu politikalar uygulayarak yasal sorumluluklarını en iyi şekilde yerine getirmek için çalışmaktadır. Okulumuz Piktet kapsamında.</p>	<p>Belli dönemlerde okul bünyesinde okul-aile işbirliği ile çalışmaları düzenlenmekte,buradan elde edilen gelirlerle okulumuzun eksikleri giderilmeye çalışılmaktadır.</p>
Sosyo Kültürel Etkenler	Teknolojik Etkenler
<p>Okulumuzun bulunduğu çevredeki sosyo-ekonomik durum ve yabancı uyruklu öğrencilerin bulunması bazı uyum problemlerine neden olmaktadır. Yakın çevredeki Kültür merkezi bulunmaktadır. Okulumuzda Özel eğitim sınıfı bulunmaktadır.</p>	<p>Okulumuzda her sınıfta akıllı tahta bulunmaktadır. Öğrencilerin evde internete erişimi olması sayesinde EBA ve ODS kullanımı sağlanmaktadır. Öğretmenler odasında 2 adet bilgisayar , yazıcı ve fotokopi makinesi bulunur. Okulumuzda müzik sınıfı bulunmaktadır. Fen Laboratuvar ve Bilişim Sınıfı bulunmamaktadır. Tasarım Atölyeleri ve Spor Salonu bulunmamaktadır.</p>
Çevresel Etkenler	
<p>Okulun geniş bahçesinin olması ve duvarla çevirili olması itibari ile öğrenciler için güvenli bir oyun alanı oluşturmaktadır. Öğrencilerimizin kendi öz kültürünü tanıyıp bunu karakterine yansıtarak yaşaması ve gelecek nesillere aktarması hepimizin ortak gayesidir.</p>	

2.9. GZFT Analizi

Okulumuzun temel istatistiklerinde verilen okul künyesi, çalışan bilgileri, bina bilgileri, teknolojik kaynak bilgileri ve gelir gider bilgileri ile paydaş anketleri sonucunda ortaya çıkan sorun ve gelişime açık alanlar iç ve dış faktör olarak değerlendirilerek GZFT tablosunda belirtilmiştir. Dolayısıyla olguyu belirten istatistikler ile algıyı ölçen anketlerden çıkan sonuçlar tek bir analizde birleştirilmiştir. Kurumun güçlü ve zayıf yönleri donanım, malzeme, çalışan, iş yapma becerisi, kurumsal iletişim gibi çok çeşitli alanlarda kendisinden kaynaklı olan güçlülükleri ve zayıflıkları ifade etmektedir ve ayırmda temel olarak okul müdürü/müdürlüğü kapsamında bakılarak iç faktör ve dış faktör ayrımı yapılmıştır.

GÜÇLÜ YÖNLER	ZAYIF YÖNLER
<ul style="list-style-type: none">➤ Öğretmenlerimizin mesleki açıdan yeterli yeniliğe sahip olması ve değişime açık olmaları➤ Öğretmenlerimizin genç ve dinamik olması➤ Okul Yöneticileri ve çalışanları okul içindeki değişime destek olması➤ Çalışanlar arası sosyal ilişkilerin güçlü olması➤ Okuldaki personel arasındaki iletişimin güçlü düzeyde olması➤ Okul bahçesinin geniş ve öğrenci oyun alanlarının bulunması➤ Spor alanlarının bulunması➤ Güvenlik ve yardımcı personelin yeterli olması➤ Personeller arası iletişimin ve koordinasyonun iyi ve gönüllü, özverili, istekli çalışmaları➤ Okulun kamera sisteminin bulunması➤ Sınıf içi panoların yeterli olması➤ Çeşitli alanlarda sportif ve kültürel faaliyetlerin yapılması➤ Okul Aile Birliği Başkanının duyarlı ve çalışkan olması➤ Engelli tuvaletinin bulunması➤ Özel eğitim alt sınıfının olması	<ul style="list-style-type: none">➤ Öğrenci başarı motivasyonunun düşük olması➤ Öğrenci sayısının az olması, bu nedenle nitelikli öğrenci sayısının düşük olması.➤ Velilerin eğitim seviyesinin ve sosyo-ekonomik düzeyinin düşük olması➤ Velilerin öğrenci başarısızlığı durumunda ne yapacağını bilmemeleri➤ Okuma- yazmada yetersiz olan öğrencilerin okul akademik başarısını düşürmesi➤ Kapalı spor salonunun olmaması➤ Resim,ve sanat odalarının olmaması➤ Yangın merdiveninin olmaması
FIRSATLAR	TEHDİTLER

<ul style="list-style-type: none"> ➤ Eğitimli ve ilgili velilerin artması ➤ Ulaşımın kolay olması , ana ulaşım merkezlerine yakın olması ➤ Okulun kültür merkezine yakın oluşu ➤ Genç öğretmenlerin mevzuatı takip ediyor olması ➤ Devletin eğitim kurumlarına yeterli önemi vermesi ➤ Teknolojinin ilerlemesinin ve benimsenmesinin artması. 	<ul style="list-style-type: none"> ➤ Okulun yeni gelişen, gelişmekte olan bir bölgede olması ➤ Eğitimcinin toplumdaki değerinin sarsılması ➤ Teknolojik alt yapının yenilenememesi
---	---

İçsel Faktörler Güçlü Yönler

Öğrenciler	<ul style="list-style-type: none"> • Öğretmenlerimizin mesleki açıdan yeterli yeniliğe sahip olması ve değişime açık olmaları • Öğretmenlerimizin genç ve dinamik olması • Okul bahçesinin geniş ve öğrenci oyun alanlarının bulunması • Spor alanlarının bulunması • Sınıf içi panoların yeterli olması • Engelli tuvaletinin bulunması • Özel eğitim alt sınıfının olması • Çeşitli alanlarda sportif ve kültürel faaliyetlerin yapılması
Çalışanlar	<ul style="list-style-type: none"> • Öğretmenlerimizin mesleki açıdan yeterli yeniliğe sahip olması ve değişime açık olmaları • Öğretmenlerimizin genç ve dinamik olması • Okul Yöneticileri ve çalışanları okul içindeki değişime destek olması • Çalışanlar arası sosyal ilişkilerin güçlü olması • Okuldaki personel arasındaki iletişimin güçlü düzeyde olması • Personeller arası iletişimin ve koordinasyonun iyi ve gönüllü ,özverili ,istekli çalışmaları
Veliler	<ul style="list-style-type: none"> • Öğretmenlerimizin mesleki açıdan yeterli yeniliğe sahip olması ve değişime açık olmaları • Öğretmenlerimizin genç ve dinamik olması • Güvenlik ve yardımcı personelin yeterli olması

Bina, Yerleşke	<ul style="list-style-type: none"> Okul bahçesinin geniş ve öğrenci oyun alanlarının bulunması Okulun kamera sisteminin bulunması Engelli tuvaletinin bulunması Sınıf içi panoların yeterli olması Ulusal Proje'nin kabulü ve uygulanıyor olması
Donanım	<ul style="list-style-type: none"> Okul bahçesinin geniş ve öğrenci oyun alanlarının bulunması Okulun kamera sisteminin bulunması Engelli tuvaletinin bulunması Sınıf içi panoların yeterli olması
Yönetim Süreçleri	<ul style="list-style-type: none"> Okul Yöneticileri ve çalışanları okul içindeki değişime destek olması Okul Aile Birliği Başkanının duyarlı ve çalışkan olması Personeller arası iletişimin ve koordinasyonun iyi ve gönüllü ,özverili ,istekli çalışmaları
İletişim Süreçleri	<ul style="list-style-type: none"> Personeller arası iletişimin ve koordinasyonun iyi ve gönüllü ,özverili ,istekli çalışmaları Çalışanlar arası sosyal ilişkilerin güçlü olması Okuldaki personel arasındaki iletişimin güçlü düzeyde olması
Bütçe	<ul style="list-style-type: none"> Belli dönemlerde okul bünyesinde okul-aile işbirliği ile çalışmaları düzenlenmekte, buradan elde edilen gelirlerle okulumuzun eksikleri giderilmeye çalışılmaktadır.

Zayıf Yönler

Öğrenciler	<ul style="list-style-type: none"> Öğrenci başarı motivasyonunun düşük olması Öğretmen kadrosunun yeterli düzeyde olmaması Okuma- yazmada yetersiz olan öğrencilerin okul akademik başarısını düşürmesi Sosyal-kültürel faaliyetlerin az sayıda olması
Çalışanlar	<ul style="list-style-type: none"> Öğrenci başarı motivasyonunun düşük olması Öğretmenler arasında disiplin yönünden anlayış farkının bulunması Sosyal-kültürel faaliyetlerin az sayıda olması
Veliler	<ul style="list-style-type: none"> Öğrenci başarı motivasyonunun düşük olması Velilerin eğitim seviyesinin ve sosyo-ekonomik düzeyinin düşük olması Velilerin öğrenci başarısızlığı durumunda ne yapacağını bilmemeleri
Bina, Yerleşke	<ul style="list-style-type: none"> Resim, müzik, ve bilişim sınıfının olmaması Yangın merdiveninin olmaması

Donanım	<ul style="list-style-type: none"> • Kapalı spor salonunun olmaması • Resim, müzik ve sanat odalarının olmaması • Yangın merdiveninin olmaması
Yönetim Süreçleri	<ul style="list-style-type: none"> • Öğretmen kadrosunun yeterli düzeyde olmaması
İletişim Süreçleri	<ul style="list-style-type: none"> • Öğretmenler arasında disiplin yönünden anlayış farkının bulunması

Dışsal Faktörler

Fırsatlar

Ekonomik	<ul style="list-style-type: none"> • Eğitimli ve ilgili velilerin artması • Sağlık kuruluşlarına yakın olması
Sosyolojik	<ul style="list-style-type: none"> • Eğitimli ve ilgili velilerin artması • Okulun kültür merkezine yakın oluşu
Politik	<ul style="list-style-type: none"> • Devletin eğitim kurumlarına yeterli önemi vermesi
Teknolojik	<ul style="list-style-type: none"> • Büyükşehirde bulunan bir kurum olmasından dolayı teknolojik unsurlara erişimin kolay olması
Mevzuat, Yasal	<ul style="list-style-type: none"> • Genç öğretmenlerin mevzuatı takip ediyor olması
Ekolojik	<ul style="list-style-type: none"> • Ulaşımın kolay olması, ana ulaşım merkezlerine yakın olması

Tehditler

Ekonomik	<ul style="list-style-type: none"> • Okulun yeni gelişen, gelişmekte olan bir bölgede olması • Okulun finansman kaynaklarının zayıf olması
Sosyolojik	<ul style="list-style-type: none"> • Okulun yeni gelişen, gelişmekte olan bir bölgede olması • Mahallede çok sayıda devam etmekte olan inşaat alanlarının olması

Politik	<ul style="list-style-type: none"> Eğitimcinin toplumdaki değerinin sarsılması
Teknolojik	<ul style="list-style-type: none"> Teknolojik alt yapının yenilenememesi
Mevzuat, Yasal	
Ekolojik	<ul style="list-style-type: none"> Mahallede çok sayıda devam etmekte olan inşaat alanlarının olması

2.10. Tespit ve İhtiyaçların Belirlenmesi

Tablo. Tespit ve İhtiyaçları Belirlenmesi

Durum Analizi Aşamaları	Tespitler	İhtiyaçlar
Uygulanmakta Olan Stratejik Planın Değerlendirilmesi	Bir önceki stratejik plandaki öğrenci sayıları hedeflerine ulaşmıştır. Akademik başarı açısından hedeflere istenen düzeyde ulaşamamıştır.	İstenilen hedeflere ulaşılması için daha etkin ve denetleme yapılmalı. Akademik başarı için farklı çalışmalar yapılmalı. Okul aile işbirliği arttırılmalı. Velilerin farkındalıklarını arttıracak çalışmalar yapılmalı.
Paydaş Analizi	Aileler ile iletişim ve iş birliği yetersizdir. Velilerin öğrencilerin başarısı için gerekli sorumlulukları almamaları. Yabancı uyruklu öğrencilerin uyum sorunu	Aileler ile ilişkileri güçlendirecek bir ekosistemin kurulması Yabancı uyruklu öğrenciler için farklı uyum çalışmalarının yapılması
Okul İçi Analiz	Öğrencilerin başarı motivasyonunun düşük olması . Yabancı uyruklu öğrencilerin okuma yazma becerilerinde eksiklikler.	Farklı öğretim tekniklerinin kullanılması. Yabancı uyruklu öğrenciler için farklı çalışmalar yapılmalı.

3. GELECEĐE BAKIŐ

Okul M¼d¼rl¼ğ¼m¼z¼n Misyon, vizyon, temel ilke ve deđerlerinin oluŐturulması kapsamında ¼ğretmenlerimiz, ¼ğrencilerimiz, velilerimiz, ¼alıŐanlarımız ve diđer paydaŐlarımızdan alınan g¼r¼Őler, sonucunda stratejik plan hazırlama ekibi tarafından oluŐturulan Misyon, Vizyon, Temel Deđerler; Okulumuz ¼st kurulana sunulmuŐ ve ¼st kurul tarafından onaylanmıŐtır.

3.1. Misyon

**T¼rk
¼ğrencilerimizi;
Milli Eđitimi'nin Temel Esaslarına Bađlı Kalarak Eđitimin
Sevgiden Geçtiđini Bilen Personelimizle Bilgiye UlaŐan, UlaŐtıđı Bilgiyi
Kullanan, Etkili İletifim Kuran ve Toplumla BarıŐık Bireyler Yetifitirmek.**

3.2. Vizyon

¼lke d¼zeyinde baŐarılı, kaliteli eđitim sunan akademik, sosyal ve k¼lt¼rel faaliyetlerle alanında baŐarısını kanıtlamıŐ, ¼ğrenciyi deđerli hissettiren lider bir kurum olmaktır

3.3. Temel Deęerler

- ✓ Doęantepe Ortaokulu olarak personelimiz, öğrencilere hoşgörölü davranmanın ve problemleri empati yöntemi kullanarak çözümenin önemini benimsemiştir.
- ✓ Kurumumuz eğitim öğretim kalitesini yükseltmek için eğitim faaliyetlerinin düzenli, planlı ve zamanında yapılmasını sağlar.
- ✓ Kurumumuz, toplumla barışık, bilgiyi kullanan bireyleri, eğitim politikamızdan ödün vermeden yetiştirir.
- ✓ Atatürk ilke ve inkılaplarına bağlıyız.
- ✓ Dürüst, tarafsız, güvenilir, etik, adil ve demokratik olmayı esas alırız.
- ✓ Bilgiye ve bilimsel düşünceye önem veririz.
- ✓ Yüksek nitelikli bilgi çaęı insanını yetiştirmeyi hedefleriz.
- ✓ Aklın ve bilimin önderliğinde pozitif düşünürüz.
- ✓ Çevreye karşı duyarlıyız.
- ✓ Ben yerine, biz kavramını kullanır, ekip çalışması ile başarının artacağına inanırız.

4. AMAÇ, HEDEF VE PERFORMANS GÖSTERGESİ İLE STRATEJİLERİN BELİRLENMESİ

4.1. Amaçlar

TEMA:	ERİŞİM VE KATILIM
STRATEJİK AMAÇ 1.	Öğrencilerin eğitim öğretime etkin katılımlarıyla donanımlı olarak bir üst öğrenime geçişi sağlanacaktır.
Hedef 1.1	Öğrenme kayıpları önleyici çalışmalar yapılarak azaltılacaktır.

TEMA:	KALİTE
STRATEJİK AMAÇ 2.	Bütün bireylere ulusal ve uluslararası ölçütlerde bilgi, beceri, tutum ve davranışın kazandırılması ile girişimci, yenilikçi, yaratıcı, dil becerileri yüksek, iletişime ve öğrenmeye açık, öz güven ve sorumluluk sahibi sağlıklı ve mutlu bireylerin yetişmesine imkân sağlamak
Hedef 2.1	Öğrencilerin akademik başarılarıyla birlikte tasarım ve girişimcilik yönlerini artırmaya yönelik bütüncül çalışmalar yürütülecektir.
Hedef 2.2	Eğitim ve öğretimin sağlıklı ve güvenli bir ortamda gerçekleştirilmesi için okul sağlığı ve güvenliği geliştirilecektir.
Hedef 2.3	Öğrencilerin bilimsel, kültürel, sanatsal, sportif ve toplum hizmeti alanlarında ders dışı etkinliklere katılım oranı artırılacaktır

TEMA:	KAPASİTE
STRATEJİK AMAÇ 3	Beşeri, fiziki, mali ve teknolojik yapı ile yönetim ve organizasyon yapısını iyileştirerek eğitime erişimi ve eğitimde kaliteyi artıracak etkin ve verimli işleyen bir kurumsal yapıyı tesis etmek.
Hedef 3.1	Kurum personelinin mesleki gelişimlerinin artırılması sağlanacaktır.
Hedef 3.2	Temel eğitimde okulların niteliğini arttıracak uygulamalara ve çalışmalara yer verilmesi sağlanacaktır.

4.2. Hedefler, Performans Göstergeleri , Stratejilerin Belirlenmesi

Amaç, Hedef, Gösterge ve Stratejilere İlişkin Kartlar

TEMA:	ERİŞİM VE KATILIM							
STRATEJİK AMAÇ 1.	Öğrencilerin eğitim öğretime etkin katılımlarıyla donanımlı olarak bir üst öğrenime geçişi sağlanacaktır.							
Hedef 1.1	Öğrenme kayıpları önleyici çalışmalar yapılarak azaltılacaktır.							
PG NO	Performans Göstergeleri	Hedef Etkisi (%)	Başlangıç Değeri	2024 Hedef	2025 Hedef	2026 Hedef	2027 Hedef	2028 Hedef
PG 1.1.1	Bir eğitim ve öğretim yılında destekleme ve yetiştirme kurslarına kayıt yaptıran öğrenci oranı (%)	30	5	5	8	10	13	13
PG 1.1.2	Destekleme ve yetiştirme kurslarına devam eden öğrencilerin katılım sağladığı derslerin not ortalaması	30	75	80	80	75	80	50
PG 1.1.3	20 gün ve üzeri özürsüz devamsızlık yapan öğrenci oranı (%)	20	5	6	8	10	10	10
PG 1.1.4	20 gün ve üzeri özürlü devamsızlık yapan öğrenci oranı (%)	20	25	25	20	20	15	15
Stratejiler	S1 Öğrencilerin genel derslerdeki kazanım eksiklikleri tespit edilerek destekleme ve yetiştirme kurslarıyla akademik yeterliklerinin artırılması sağlanacaktır. S2 Dijital platformlar aracılığıyla öğrencilerin tamamlayıcı ve destekleyici eğitim almaları sağlanacaktır. S3 DYK'lara yönelik ders içeriklerine katkı sağlayacak etkinlik, okuma vb aktivitelerin zenginleştirilmesi sağlanacaktır. S4 DYK içerikleri öğrencinin hazır bulunuşluk seviyesi dikkate alınarak hazırlanacaktır. S5 Öğrencilerin devamsızlık nedenleri tespit edilerek devamsızlığa neden olan etmenler giderilecektir.							
KOORDİNATÖR	Okul İdaresi , Rehberlik servisi, Şube Rehber öğretmenleri							
İŞ BİRLİĞİ YAPILACAK BİRİMLER	Okul İdaresi , Rehberlik servisi, Şube Rehber öğretmenleri							
RİSKLER	Devamsız olan öğrencilere verilen adreslerde ulaşılamaması. Yabancı uyruklu öğrenciler ile iletişim sorunları							
MALİYET TAHMİNİ	1000₺							
TESPİTLER	Yabancı uyruklu öğrencilerin uyum problemleri. Yabancı uyruklu öğrencilerin okuma yazma becerilerinin eksik olması. Ailelerle yaşanan iletişim sorunları. Velilerin eğitim düzeyindeki problemler.							
İHTİYAÇLAR	Eğitimin paydaşları ile iş birliklerinin artırılması Yabancı öğrencilerin okuma yazma becerileri için faaliyetler.							

TEMA:	KALİTE								
STRATEJİK AMAÇ 2.	Bütün bireylere ulusal ve uluslararası ölçütlerde bilgi, beceri, tutum ve davranışın kazandırılması ile girişimci, yenilikçi, yaratıcı, dil becerileri yüksek, iletişime ve öğrenmeye açık, öz güven ve sorumluluk sahibi sağlıklı ve mutlu bireylerin yetişmesine imkân sağlamak								
Hedef 2.1	Öğrencilerin akademik başarılarıyla birlikte tasarım ve girişimcilik yönlerini artırmaya yönelik bütüncül çalışmalar yürütülecektir.								
PG NO	Performans Göstergeleri	Hedef e Etkisi (%)	Başlangıç Değeri	2024 Hedef	2025 Hedef	2026 Hedef	2027 Hedef	2028 Hedef	
PG 2.1.1	Yıl sonu puanı ortalaması	Matematik dersi	10	68	68	70	70	70	72
		Türkçe dersi	10	71	71	73	75	75	80
		Fen Bilimleri	10	64	64	68	68	70	72
		Sosyal Bilimler dersi	10	78	78	80	80	80	82
		Yabancı dil dersi	10	72	72	75	75	75	78
PG 2.1.2	Öğrenci başına okunan kitap sayısı	10	8	8	9	10	11	10	
PG 2.1.3	Okulun katılım sağladığı ulusal ve uluslararası proje sayısı	10	2	2	1	2	2	3	
PG 2.1.4	Bir eğitim ve öğretim yılında yerel, ulusal ve uluslararası proje, yarışma vb. etkinliklere katılan öğrenci oranı (%)	15	2	6	6	10	12	15	
PG 2.1.5	Ortaokul 5. sınıflarda yabancı dil ağırlıklı eğitim alan öğrenci oranı	15	0	0	0	0	0	0	
Stratejiler	<p>S1 Öğrencilerin kazanım eksiklikleri tespit edilerek destekleme ve yetiştirme kurslarıyla akademik yeterliklerinin artırılması sağlanacaktır.</p> <p>S2 Öğrencilerin kompozisyon, resim, şiir vb. yarışmalara katılımları teşvik edilecek, okul içerisinde yapılan yarışmalarda öğrencilerin ödüllendirilmesi sağlanacaktır.</p> <p>S3 Okul kütüphanesi zenginleştirilecek, öğrencilerin kitap okumasını teşvik edecek etkinlikler düzenlenecektir.</p> <p>S4 Öğrencilerin yerel, ulusal ve uluslararası proje ve yarışmalara katılmaları teşvik edilecektir.</p> <p>S5 Öğrencilerin ortaokul 5.sınıflarda yabancı dil ağırlıklı eğitim almaları sağlanacaktır.</p>								
KOORDİNATÖR	Müdür, Müdür Yardımcısı, Sınıf Rehber Öğretmenler, Rehber Öğretmen, Branş Öğretmenleri								
İŞ BİRLİĞİ YAPILACAK BİRİMLER	Okul idaresi, Tüm Öğretmenler								
RİSKLER	Öğrencilerin motivasyonlarının düşük olması Yabancı uyruklu öğrencilerin uyum problemleri								
MALİYET TAHMİNİ	1500₺								
TESPİTLER	Bağımlılıkla ilgili daha etkili çalışmalar yapılmalı. Konularında alan uzmanları ile işbirliğine gidilmeli.								
İHTİYAÇLAR	Alanında uzman kişiler ile iletişime geçilmesi Eğitim ortamlarının iş sağlığı ve güvenliği açısından uygun hale getirilmeli								

TEMA:	KALİTE								
STRATEJİK AMAÇ 2	Bütün bireylere ulusal ve uluslararası ölçütlerde bilgi, beceri, tutum ve davranışın kazandırılması ile girişimci, yenilikçi, yaratıcı, dil becerileri yüksek, iletişime ve öğrenmeye açık, öz güven ve sorumluluk sahibi sağlıklı ve mutlu bireylerin yetişmesine imkân sağlamak								
Hedef 2.2	Eğitim ve öğretimin sağlıklı ve güvenli bir ortamda gerçekleştirilmesi için okul sağlığı ve güvenliği geliştirilecektir.								
PG NO	Performans Göstergeleri	Hedef Etkisi (%)	Başlangıç Değeri	2024 Hedef	2025 Hedef	2026 Hedef	2027 Hedef	2028 Hedef	
PG 2.2.1	Öğrenci başına okunan kitap sayısı	20	5	5	5	4	4	4	
PG 2.2.2	Bağımlılıkla mücadele amacıyla verilen eğitimlere katılanların sayısı	Öğretmen	10	1	2	3	5	7	10
		Öğrenci	10	0	100	150	200	205	215
PG 2.2.3	Akran zorbalığı ve siber zorbalıkla ilgili konularda eğitim alanların sayısı	Öğretmen	10	2	5	6	8	10	15
		Veli	10	0	15	20	25	35	50
PG 2.2.4	Hijyen, gıda güvenliği, bulaşıcı hastalıklar ile ilgili eğitim alanların sayısı	Öğretmen	10	10	10	12	12	15	15
		Personel	10	0	1	2	2	3	4
PG 2.2.5	Afet ve acil durum tatbikat sayısı	10	1	3	3	4	4	4	
PG 2.2.6	Çevre bilincinin artırılmasına yönelik düzenlenen faaliyet sayısı (Eğitim, faaliyet, gezi Proje, vb.)	20	1	1	2	2	3	3	
Stratejiler	S1 Okul kütüphanesi zenginleştirilecek, öğrencilerin kütüphaneden yararlanması sağlanacaktır. S2 Türkçe dersinde ders saatinin bir bölümü okumaya ayrılacak ve okul müdürlüğünce planlanan zamanlarda okuma etkinlikleri düzenlenecektir. S3 Serbest etkinlikler saati, öğrencilerin sanatsal, sportif ve kültürel faaliyetlere katılım sağlayacağı şekilde düzenlenecektir. S4 Öğrencilere sağlıklı ve dengeli beslenmelerine yönelik bilgilendirme eğitimleri ve etkinlikler yapılacaktır. S5 Öğrencilerin çevre bilincinin artırılmasına yönelik etkinlikler yapılacaktır.								
KOORDİNATÖR	Müdür, Müdür Yardımcısı, Rehber Öğretmen								
İŞ BİRLİĞİ YAPILACAK BİRİMLER	Müdür, Müdür Yardımcısı, Rehber öğretmen								
RİSKLER	Öğretmenlerin henüz eğitim almamış olmaları. Eğitim sonrası değerlendirme yapılamaması								
MALİYET TAHMİNİ	1500₺								
TESPİTLER	Bağımlılıkla ilgili daha etkili çalışmalar yapılmalı. Konularında alan uzmanları işbirliğine gidilmeli.								
İHTİYAÇLAR	Alanında uzman kişiler ile iletme geçilmesi Eğitim ortamlarının iş sağlığı ve güvenliği açısından uygun hale getirilmeli								

TEMA:	KALİTE							
STRATEJİK AMAÇ 2	Bütün bireylere ulusal ve uluslararası ölçütlerde bilgi, beceri, tutum ve davranışın kazandırılması ile girişimci, yenilikçi, yaratıcı, dil becerileri yüksek, iletişime ve öğrenmeye açık, öz güven ve sorumluluk sahibi sağlıklı ve mutlu bireylerin yetişmesine imkân sağlamak							
Hedef 2.3	Öğrencilerin bilimsel, kültürel, sanatsal, sportif ve toplum hizmeti alanlarında ders dışı etkinliklere katılım oranı artırılabacaktır							
PG NO	Performans Göstergeleri	Hedef Etkisi (%)	Başlangıç Değeri	2024 Hedef	2025 Hedef	2026 Hedef	2027 Hedef	2028 Hedef
PG 2.3.1	Okulda bir eğitim ve öğretim döneminde bilimsel, kültürel, sanatsal ve sportif alanlarda en az bir faaliyete katılan öğrenci oranı (%)	30	15	20	30	40	50	60
PG 2.3.2	Bir eğitim ve öğretim yılında yerel, ulusal ve uluslararası proje, yarışma vb. etkinliklere katılan öğrenci oranı (%)	30	4	6	8	10	11	12
PG 2.3.3	Okulda bir eğitim ve öğretim yılında geleneksel çocuk oyunları alt başlığında en az bir faaliyete katılan öğrenci oranı (%)	20	0	0	2	5	10	15
PG 2.3.4	Okulda bir eğitim ve öğretim yılında geleneksel çocuk oyunlarına yönelik olarak düzenlenen alan/mekan sayısı.	20	0	0	1	1	1	1
Stratejiler	S1 Her bir öğrencinin bir kulüp faaliyetinde aktif olarak yer alması sağlanarak kulüp faaliyetlerinin etkinliği artırılabacaktır. S2 Okul bünyesinde yarışmalar düzenlenecektir. S3 Öğrencilerin yerel, ulusal ve uluslararası proje ve yarışmalara katılmaları teşvik edilecektir. S4 E-okul sisteminde bulunan sosyal etkinlik modülünde gerçekleştirilen etkinlikler işlenecektir.							
KOORDİNATÖR	Okul Müdürü, Müdür Yardımcısı, Rehber Öğretmen, Branş Öğretmenleri							
İŞ BİRLİĞİ YAPILACAK BİRİMLER	Okul İdaresi, Okul Aile Birliği, Belediyeler							
RİSKLER	Mekan Düzenlemeleri için gerekli kaynakların bulunamaması							
MALİYET TAHMİNİ	2000₺							
TESPİTLER	Konularında alan uzmanları ile işbirliğine gidilmesi. Mekan düzenlemeleri için yeterli kaynak bulunamaması							
İHTİYAÇLAR	Faaliyetler için maddi kaynaklar bulunması Okul Aile işbirliğinin artırılması Öğretmenler ve öğrenciler için farkındalık etkinlikleri yapılması Öğrencilerin ilgi ve becerilerine uygun, öğrencilerin etkin katılımının olduğu projeler yapılması Eğitim ortamlarının öğrenci ihtiyaçlarına cevap verecek şekilde geliştirilmesi ve buna yönelik finansmanın sağlanması							

TEMA:	KAPASİTE								
STRATEJİK AMAÇ 3	Beşeri, fiziki, mali ve teknolojik yapı ile yönetim ve organizasyon yapısını iyileştirerek eğitime erişimi ve eğitimde kaliteyi artıracak etkin ve verimli işleyen bir kurumsal yapıyı tesis etmek.								
Hedef 3.1	Kurum personelinin mesleki gelişimlerinin artırılması sağlanacaktır.								
PG NO	Performans Göstergeleri	Hedef Etkisi (%)	Başlangıç Değeri	2024 Hedef	2025 Hedef	2026 Hedef	2027 Hedef	2028 Hedef	
PG 3.1.1	Uzaktan ve Yüzyüze Hizmet içi eğitimi alan Yönetici ve öğretmen sayısı	15	21	21	22	24	24	24	
PG 3.1.2	Ulusal ve uluslararası projelere katılım sağlayan öğretmen sayısı	15	0	1	2	3	3	4	
PG 3.1.3	eTwinning faaliyetleri kapsamında Avrupa Kalite etiketi	10	1	1	2	4	4	5	
	Kalite etiketi alan öğretmen sayısı	10	0	0	1	1	2	2	
PG 3.1.4	eTwinning faaliyetleri kapsamında yürütülen proje sayısı	10	1	1	2	3	3	3	
PG 3.1.5	Yüksek lisans eğitimi sürdüren/ tamamlayan öğretmen ve yönetici sayısı	20	1	1	1	2	2	2	
PG 3.1.6	Doktora eğitimi sürdüren/tamamlayan öğretmen ve yönetici sayısı	20	0	0	0	0	1	1	
Stratejiler	S1 Okul yöneticilerinin ve öğretmenlerin mesleki gelişim ihtiyaçları tespit edilerek bu ihtiyaçları gidermeye yönelik bir mesleki gelişim planı hazırlanacaktır. S2 Bakanlık, diğer kurum ve kuruluşlarla yapılan iş birlikleri kapsamında yardımcı personelin görev alanı ile ilgili iş başı eğitim almaları sağlanacaktır. S3 Okul öğretmenlerinin alanlarında mesleki gelişimlerini ve öğretmenlik yeterliklerini geliştirmek için mahalli ve merkezi düzeyde eğitim almaları sağlanacaktır. S4 Okul yöneticilerinin ve öğretmenlerin dijital platformlar aracılığıyla verilen eğitimlere katılmaları teşvik edilecektir. S5 Okul personelinin motivasyon, iş doyum ve kurumsal bağlılık düzeylerini artıracak çalışmalar yapılacaktır.								
KOORDİNATÖR	Müdür, Müdür yardımcısı								
İŞ BİRLİĞİ YAPILACAK BİRİMLER	Okul İdaresi, Ankara İl Milli Eğitim, MEB								
RİSKLER	Projelerin yürütülebilmesi için finans kaynağının yeterli olmaması ve proje yürütücülerinin yeterince desteklenememesi öğrencilerin çok yönlü gelişimini destekleyecek uygulamaların istenen düzeyde olmaması								
MALİYET TAHMİNİ	1000₺								
TESPİTLER	Öğrencilerin çok yönlü gelişimini destekleyecek uygulamaların istenen düzeyde olmaması								
İHTİYAÇLAR	İlgili kurum ve kuruluşlarla işbirliğinin artırılması Etkinlikler ile öğrencilerin fiziksel, sosyal, duyuşsal yanlarının bütüncül bir şekilde								

	geliştirilmesi
--	----------------

TEMA:	KAPASİTE							
STRATEJİK AMAÇ 3.	Beşeri, fiziki, mali ve teknolojik yapı ile yönetim ve organizasyon yapısını iyileştirerek eğitime erişimi ve eğitimde kaliteyi artıracak etkin ve verimli işleyen bir kurumsal yapıyı tesis etmek.							
Hedef 3.2	Temel eğitimde okulların niteliğini arttıracak uygulamalara ve çalışmalara yer verilmesi sağlanacaktır.							
PG NO	Performans Göstergeleri	Hedef Etkisi (%)	Başlangıç Değeri	2024 Hedef	2025 Hedef	2026 Hedef	2027 Hedef	2028 Hedef
PG 3.2.1	Okulda/kurumda iyileştirilen fiziki mekân sayısı.(kütüphane ve atölye harici diğer mekanlar)	30	14	14	14	14	14	14
PG 3.2.2	Okulda düzenleme yapılan açık hava oyun alanı sayısı	20	1	1	1	1	1	1
PG 3.2.3	Okulda düzenleme veya iyileştirme yapılan kütüphane sayısı	20	1	1	1	1	1	1
PG 3.2.4	Okulda düzenleme veya iyileştirme yapılan atölye sayısı	30	1	1	1	2	3	3
Stratejiler	S1 Fiziki mekânların iyileştirilmesi için kamu idareleri, belediyeler ve işverenlerle iş birlikleri yapılacaktır. S2 Atölye ve laboratuvarların iyileştirilmesi için sektör ile iş birlikleri yapılacaktır. S3 Tüm öğrencilerimize fırsat eşitliği içinde eğitimlerine devam edebilmeleri için uygulanan ücretsiz ders kitapları ve öğrenci taşıma hizmetleri gibi uygulamalar iyileştirilerek devam edecektir. S4 Öğrencilerin şubelere dağılımına yönelik mevcut durum analizi yapılacak ve okulların fiziki mekân kapasitesi artırılabilecektir.							
KOORDİNATÖR	Müdür, Müdür yardımcısı, Okul Aile Birliği							
İŞ BİRLİĞİ YAPILACAK BİRİMLER	Müdür, Okul Aile Birliği, Belediyeler							
RİSKLER	Gerekli finansal kaynaklarının bulunamaması							
MALİYET TAHMİNİ	2000£							
TESPİTLER	Düzenlemeler için yeterli finans kaynağının olmaması							
İHTİYAÇLAR	Okulda düzenlemelerin yapılabilmesi için kaynağa ihtiyaç duyulması İhtiyaçlar doğrultusunda gerekli planlamaların yapılması							

4.3.Maliyetlendirme

Müdürlüğümüz stratejik planında 5 hedef bulunmaktadır. Söz konusu hedeflere ilişkin bütçe dağılımları 5 yıllık olarak alttaki tabloda belirtilmiştir. Tabloda görüldüğü üzere son iki yılın gelir ve giderlerinde yaşanan artıştan hareketle hazırlanan beş yıllık maliyetlendirme sonucunda Müdürlüğümüzün tahmini olarak 67.000 TL'lik bir harcama yapacağı düşünülmektedir. Plan dönemi amaç maliyetlerine ilişkin alttaki tabloda ayrıntılı bilgiye yer verilmiştir

Tahmini Maliyet Tablosu

	2024	2025	2026	2027	2028	Toplam Maliyet
Amaç1	₺1000	₺1500	₺2000	₺2500	₺3000	₺8000
Hedef1.1	1000₺	1500₺	2000₺	2500₺	3000₺	8000₺
Amaç2	₺5000	₺6000	₺7000	₺8000	₺8500	₺33500
Hedef2.1	1500₺	2000₺	2500₺	3000₺	3000₺	12000₺
Hedef2.2	1500₺	2000₺	2000₺	3000₺	3000₺	11500₺
Hedef2.3	2000	2000₺	2000₺	2000₺	2500₺	10500₺
Amaç3	₺3000	₺4000	₺5000	₺6000	₺7000	₺25000
Hedef3.1	1000₺	1500₺	2500₺	3000₺	3500₺	11500₺
Hedef3.	2000₺	2500₺	2500₺	3000₺	3500₺	12500₺
Genel Yönetim Giderleri						
TOPLAM	6000₺	11500₺	14000₺	16500₺	18500₺	67000₺

5. İZLEME VE DEĞERLENDİRME

Okulumuz Stratejik Planı izleme ve değerlendirme çalışmalarında 5 yıllık Stratejik Planın izlenmesi ve 1 yıllık gelişim planının izlenmesi olarak ikili bir ayrıma gidilecektir.

Stratejik planın izlenmesinde 6 aylık dönemlerde izleme yapılacak denetim birimleri, il ve ilçe millî eğitim müdürlüğü ve Bakanlık denetim ve kontrollerine hazır halde tutulacaktır.

Yıllık planın uygulanmasında yürütme ekipleri ve eylem sorumlularıyla aylık ilerleme toplantıları yapılacaktır. Toplantıda bir önceki ayda yapılanlar ve bir sonraki ayda yapılacaklar görüşülüp karara bağlanacaktır.

İzleme Değerlendirme Takvimi

İzleme Değerlendirme Dönemi	Gerçekleştirme Zamanı	İzleme Dönemi Süreç Açıklaması	Değerlendirme Zamanı	Zaman Kapsamı
1. İzleme Değerlendirme Dönemi	Her yılın Temmuz ayı içerisinde.	Sorumlu Birimler tarafından gerekli bilgilerin toplanması ve birleştirilmesi. Göstergelerin gerçekleşme durumları hakkında hazırlanan raporun üst yöneticiye sunulması.		Ocak-Temmuz Dönemi
2. İzleme Değerlendirme Dönemi	İzleyen yılın Şubat ayı sonunda.	Sorumlu Birimler tarafından gerekli bilgilerin toplanması ve birleştirilmesi. Üst yönetici başkanlığında yılsonu gerçekleştirmelerinin, gösterge hedeflerinden sapmaların ve sapma nedenlerin değerlendirilerek gerekli tedbirlerin alınması.		Tüm Yıl

Hedeflere ilişkin deęerlendirmeler yapılmıřtır.

İzleme ve Deęerlendirme Tablosu

2024-2025 Eđitim Öğretim Yılı Stratejik Plan İzleme ve Deęerlendirme Tablosu

A1	Öğrencilerin öğrenmesi, gelişmesi ve büyümesi için fırsatları genişletmek amacıyla okul, aile ve toplum arasında güçlü bağlantılar geliştirilecektir.				
H1.1	Öğrenme kayıpları önleyici çalışmalar yapılarak azaltılacaktır.				
Hedef 1.1 Performansı	%88*				
Sorumlu Birim	Okul yönetim kadrosu, tüm öğretmenler				
Performans Göstergesi	Hedefe Etkisi (%)	Plan Dönemi Başlangıç Deęeri*(A)	İzleme Döneminde ki Yıl Sonu Hedeflenen Deęer(B)	İzleme Dönemindeki Gerçekleşme Deęeri (C)	Performans (%) (C-A)/(B-A)
PG1.1.1 Bir eğitim ve öğretim yılında destekleme ve yetiştirme kurslarına kayıt yaptıran öğrenci oranı (%)	30	35	50	5	10
PG1.1.2 Destekleme ve yetiştirme kurslarına devam eden öğrencilerin katılım sağladığı derslerin not ortalaması	30	6	15	7	30
PG1.1.3 20 gün ve üzeri özürsüz devamsızlık yapan öğrenci oranı (%)	20	10	8	9	20
PG1.1.4 20 gün ve üzeri özürlü devamsızlık yapan öğrenci oranı (%)	20	20	15	18	30
Hedefe İlişkin Deęerlendirmeler					
Okulumuzda PG1.1.1 için performansın istenen düzeyde olmadığı görülmüştür. Bu yıl itibari ile okulumuzda DYK açılmamış civar okullara sınırlı sayıda öğrencimiz katılmaktadır. 2022-2023 eğitim öğretim yılında PG1.1.2 için performans gerekli düzeyde gerçekleşmemiş. 2023 yılı eğitim öğretim döneminde devamsızlık mektupları gönderildi. Öğrencilerin eğitime erişimi için rehber öğretmen ve velilerin işbirliğinin daha da artırılması hedeflenmiştir.					

2024-2025 Eğitim Öğretim Yılı Stratejik Plan İzleme ve Değerlendirme Tablosu					
A2	Bütün bireylere ulusal ve uluslararası ölçütlerde bilgi, beceri, tutum ve davranışın kazandırılması ile girişimci, yenilikçi, yaratıcı, dil becerileri yüksek, iletişime ve öğrenmeye açık, öz güven ve sorumluluk sahibi sağlıklı ve mutlu bireylerin yetişmesine imkân sağlamak				
H2.1	Öğrencilerin akademik başarılarıyla birlikte tasarım ve girişimcilik yönlerini artırmaya yönelik bütüncül çalışmalar yürütülecektir.				
Hedef 2.1 Performansı	%71				
Sorumlu Birim	Okul yönetim kadrosu, Tüm Öğretmenler				
Performans Göstergesi	Hedefe Etkisi(%)	Plan Dönemi Başlangıç Değeri*(A)	İzleme Döneminde ki Yıl Sonu Hedeflenen Değer(B)	İzleme Dönemindeki Gerçekleşme Değeri (C)	Performans (%) (C-A)/(B-A)
PG2.1.1 Yıl sonu puanı ortalaması	50	75	80	90	100
PG2.1.2 Öğrenci başına okunan kitap sayısı	10	6	8	10	80
PG2.1.3 Okulun katılım sağladığı ulusal ve uluslararası proje sayısı	10	5	10	20	50
PG2.1.4 Bir eğitim ve öğretim yılında yerel, ulusal ve uluslararası proje, yarışma vb. etkinliklere katılan öğrenci oranı (%)	15	5	15	10	50
PG2.1.5 Ortaokul 5. sınıflarda yabancı dil ağırlıklı eğitim alan öğrenci oranı	15	0	0	0	0
Hedefe İlişkin Değerlendirmeler					
<p>PG2.1.1 için performansın hedeflenen düzeye yaklaştığı görülmüştür.</p> <p>PG2.1.2 için performans okuma etkinliklerinin yapılması hedeflenmiştir</p> <p>Öğrencilerimiz farklı düzeylerde ve türdeki yarışmalara katılım sağlanmıştır. Okulumuzda beşinci sınıflara yabancı dil ağırlıklı müfredat uygulanmamaktadır.</p>					

2024-2025 Eğitim Öğretim Yılı Stratejik Plan İzleme ve Değerlendirme Tablosu					
A2	Bütün bireylere ulusal ve uluslararası ölçütlerde bilgi, beceri, tutum ve davranışın kazandırılması ile girişimci, yenilikçi, yaratıcı, dil becerileri yüksek, iletişime ve öğrenmeye açık, öz güven ve sorumluluk sahibi sağlıklı ve mutlu bireylerin yetişmesine imkân sağlamak				
H12.2	Eğitim ve öğretimin sağlıklı ve güvenli bir ortamda gerçekleştirilmesi için okul sağlığı ve güvenliği geliştirilecektir.				
Hedef 2.2 Performansı	%76				
Sorumlu Birim	Okul yönetim kadrosu, Tüm Öğretmenler				
Performans Göstergesi	Hedef Etkisi (%)	Plan Dönemi Başlangıç Değeri*(A)	İzleme Döneminde ki Yıl Sonu Hedeflenen Değer(B)	İzleme Dönemindeki Gerçekleşme Değeri (C)	Performans (%) (C-A)/(B-A)
PG2.2.1 Öğrenci başına okunan kitap sayısı	20	6	8	8	100
PG2.2.2 Bağımlılıkla mücadele amacıyla verilen eğitimlere katılanların sayısı	20	2	15	10	50
PG2.2.3 Akran zorbalığı ve siber zorbalıkla ilgili konularda eğitim alanların sayısı	20	2	20	15	80
PG2.2.4 Hijyen, gıda güvenliği, bulaşıcı hastalıklar ile ilgili eğitim alanların sayısı	20	10	25	15	50
PG2.2.5 Afet ve acil durum tatbikat sayısı	10	1	4	4	100
PG2.2.6 Çevre bilincinin artırılmasına yönelik düzenlenen faaliyet sayısı (Eğitim)	10	0	1	1	100
Hedefe İlişkin Değerlendirmeler					
<p>PG2.2.1 için performansın hedeflenen düzeye olduğu görülmüştür.</p> <p>PG2.2.Rehberlik bölümünün seminerleri ve etkinliklerini artırılması hedeflenmektedir.</p> <p>Bulduğumuz öğretim yılı içerisinde gerekli sayıda tatbikat yapılmıştır.</p> <p>PG2.2.6. Çevre bilinci ile ilgili etkinliklerin artırılması hedeflenmektedir.</p>					

2024-2025 Eğitim Öğretim Yılı Stratejik Plan İzleme ve Değerlendirme Tablosu					
A2	Bütün bireylere ulusal ve uluslararası ölçütlerde bilgi, beceri, tutum ve davranışın kazandırılması ile girişimci, yenilikçi, yaratıcı, dil becerileri yüksek, iletişime ve öğrenmeye açık, öz güven ve sorumluluk sahibi sağlıklı ve mutlu bireylerin yetişmesine imkân sağlamak				
H2.3	Öğrencilerin bilimsel, kültürel, sanatsal, sportif ve toplum hizmeti alanlarında ders dışı etkinliklere katılım oranı artırılabacaktır				
Hedef 2.3 Performansı	%84				
Sorumlu Birim	Okul yönetim kadrosu, Tüm Öğretmenler				
Performans Göstergesi	Hedefe Etkisi(%)	Plan Dönemi Başlangıç Değeri*(A)	İzleme Döneminde ki Yıl Sonu Hedeflenen Değer(B)	İzleme Dönemindeki Gerçekleşme Değeri (C)	Performans (%) (C-A)/(B-A)
PG2.3.1 Okulda bir eğitim ve öğretim döneminde bilimsel, kültürel, sanatsal ve sportif alanlarda en az bir faaliyete katılan öğrenci oranı	30	50	60	60	100
PG2.3.2 Bir eğitim ve öğretim yılında yerel, ulusal ve uluslararası proje, yarışma vb. etkinliklere katılan öğrenci oranı	30	2	20	18	80
PG2.3.3 Okulda bir eğitim ve öğretim yılında geleneksel çocuk oyunları alt başlığında en az bir faaliyete katılan öğrenci oranı	20	0	5	5	100
PG2.3.4 Okulda bir eğitim ve öğretim yılında geleneksel çocuk oyunlarına yönelik olarak düzenlenen alan/mekan sayısı.	20	1	2	1	50
Hedefe İlişkin Değerlendirmeler					
PG2.2.1 için performansın hedeflenen düzeye olduğu görülmüştür. PG2.2 Öğrencilerimiz farklı branşlarda öğretmenlerimiz ile farklı yarışmalara katılmışlardır. Okulumuzda gerekli sayıda tatbikat yapılmıştır. PG2.2.4 Geleneksel çocuk oyunlarına yönelik faaliyetlerin artırılması hedeflenmektedir.					

2024-2025 Eğitim Öğretim Yılı Stratejik Plan İzleme ve Değerlendirme Tablosu					
A3	Beşeri, fiziki, mali ve teknolojik yapı ile yönetim ve organizasyon yapısını iyileştirerek eğitime erişimi ve eğitimde kaliteyi artıracak etkin ve verimli işleyen bir kurumsal yapıyı tesis etmek.				
H.3.1	Kurum personelinin mesleki gelişimlerinin artırılması sağlanacaktır.				
Hedef 3.1 Performansı	%86				
Sorumlu Birim	Okul yönetim kadrosu, Tüm Öğretmenler				
Performans Göstergesi	Hedef Etkisi(%)	Plan Dönemi Başlangıç Değeri*(A)	İzleme Döneminde ki Yıl Sonu Hedeflenen Değer(B)	İzleme Dönemindeki Gerçekleşme Değeri (C)	Performans (%) (C-A)/(B-A)
PG3.1.1 Uzaktan ve Yüz yüze Hizmet içi eğitimi alan Yönetici ve öğretmen sayısı	15	19	19	19	100
PG3.1.2 Ulusal ve uluslararası projelere katılım sağlayan öğretmen sayısı	15	1	1	1	80
PG3.1.3 E-Twinning faaliyetleri kapsamında Kalite etiketi alan öğretmen sayısı	10	1	1	1	100
PG3.1.4 eTwinning faaliyetleri kapsamında yürütülen proje sayısı	20	1	2	1	50
PG3.1.5 Yüksek lisans eğitimini sürdüren/ tamamlayan öğretmen ve yönetici sayısı	20	1	1	1	100
PG3.1.6 Doktora eğitimini sürdüren/tamamlayan öğretmen ve yönetici sayısı	20	0	0	0	100
Hedefe İlişkin Değerlendirmeler					
PG3.1.1 için performansın hedeflenen düzeye olduğu görülmüştür. Yürütülen e twinning projemiz Kalite ödülü almıştır. E-twinning faaliyetlerinin artırılması hedeflenmektedir.					

2024-2025 Eğitim Öğretim Yılı Stratejik Plan İzleme ve Değerlendirme Tablosu					
A3	Beşeri, fiziki, mali ve teknolojik yapı ile yönetim ve organizasyon yapısını iyileştirerek eğitime erişimi ve eğitimde kaliteyi artıracak etkin ve verimli işleyen bir kurumsal yapıyı tesis etmek.				
H.3	Kurum personelinin mesleki gelişimlerinin artırılması sağlanacaktır.				
Hedef 3.2 Performansı	%100				
Sorumlu Birim	Okul yönetim kadrosu, Tüm Öğretmenler				
Performans Göstergesi	Hedefe Etkisi(%)	Plan Dönemi Başlangıç Değeri*(A)	İzleme Döneminde ki Yıl Sonu Hedeflenen Değer(B)	İzleme Dönemindeki Gerçekleşme Değeri (C)	Performans (%) (C-A)/(B-A)
PG3.2.1 Okulda/kurumda iyileştirilen fiziki mekân sayısı.(kütüphane ve atölye harici diğer mekanlar)	30	14	14	14	100
PG3.2.2 Okulda düzenleme yapılan açık hava oyun alanı sayısı	20	1	1	1	100
PG3.2.3 Okulda düzenleme veya iyileştirme yapılan kütüphane sayısı	20	1	1	1	100
PG3.2.4 Okulda düzenleme veya iyileştirme yapılan atölye sayısı	30	1	1	1	100
Hedefe İlişkin Değerlendirmeler					
PG3.1.1 Okulumuzda müzik sınıfı açılmıştır. Okulumuza bilişim sınıfı , fen laboratuvarı ve tasarım atölyesi yapılması hedeflenmektedir.					

5018 sayılı Kamu Mali Yönetimi ve Kontrol Kanununun amaçlarından biri; kalkınma planları ve programlarda yer alan politika ve hedefler doğrultusunda kamu kaynaklarının etkili, ekonomik ve verimli bir şekilde elde edilmesi ve kullanılmasını, hesap verebilirliği ve malî saydamlığı sağlamak üzere, kamu malî yönetiminin yapısını ve işleyişini düzenlemektir.

Bu amaç doğrultusunda kamu idarelerinin; stratejik planlar vasıtasıyla, kalkınma planları, programlar, ilgili mevzuat ve benimsedikleri temel ilkeler çerçevesinde geleceğe ilişkin misyon ve vizyonlarını oluşturması, stratejik amaçlar ve ölçülebilir hedefler saptaması, performanslarını önceden belirlenmiş olan göstergeler doğrultusunda ölçmesi ve bu sürecin izleme ve değerlendirmesini yapmaları gerekmektedir.

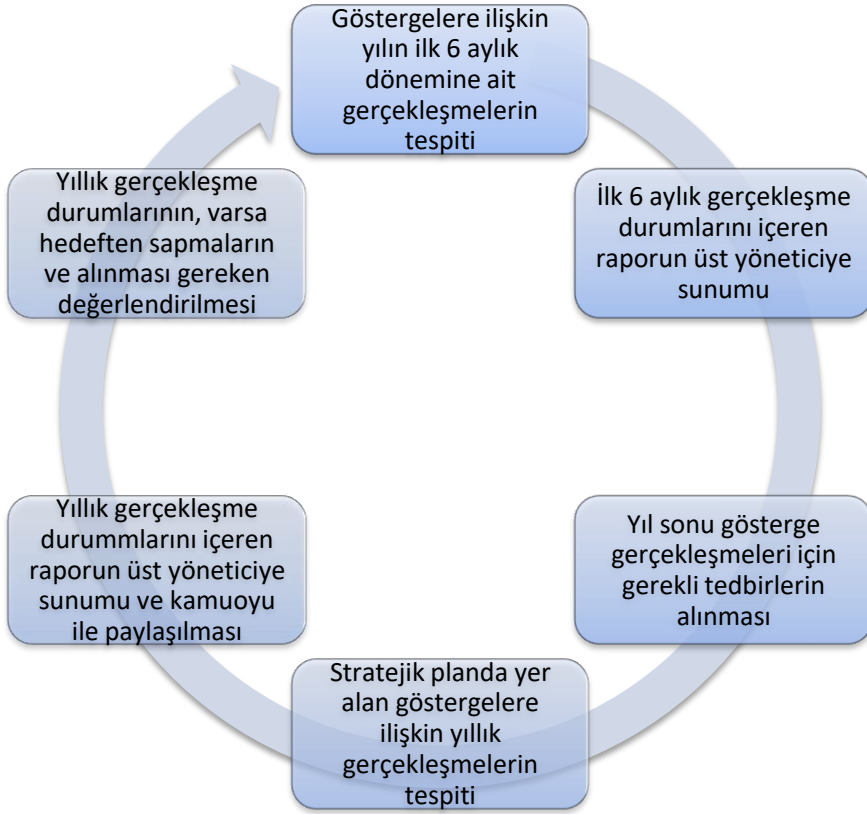
Bu kapsamda Millî Eğitim Bakanlığı 2024-2028 dönemine ilişkin kalkınma planları ve programlarda yer alan politika ve hedefler doğrultusunda kaynaklarının etkili, ekonomik ve verimli bir şekilde elde edilmesi ve kullanılmasını, hesap verebilirliği ve saydamlığı sağlamak üzere Müdürlüğümüz 2023-2028 Stratejik Planı'nı hazırlamıştır. Hazırlanan planın gerçekleştirme durumlarının tespiti ve gerekli önlemlerin zamanında ve etkin biçimde alınabilmesi için Stratejik Planı İzleme ve Değerlendirme modeli geliştirilmiştir. (Şema 1)

İzleme, stratejik plan uygulamasının sistematik olarak takip edilmesi ve raporlanmasıdır. Değerlendirme ise, uygulama sonuçlarının amaç ve hedeflere kıyasla ölçülmesi ve söz konusu amaç ve hedeflerin tutarlılık ve uygunluğunun analizidir.

2024-2028 Stratejik Planı İzleme ve Değerlendirme Modeli'nin çerçevesini;

1. Performans göstergeleri ve stratejiler bazında gerçekleştirme durumlarının belirlenmesi,
2. Performans göstergelerinin gerçekleştirme durumlarının hedeflerle kıyaslanması,
3. Stratejiler kapsamında yürütülen faaliyetlerin dağılımının belirlenmesi,
4. Sonuçların raporlanması ve paydaşlarla paylaşımı,
5. Hedeflerden sapmaların nedenlerinin araştırılması,
6. Alternatiflerin oluşturmaktadır.ve çözüm önerilerinin geliştirilmesi süreçleri

İzleme Değerlendirme Modeli



Şema 1

EKLER

DOĞANTEPE ORTAOKULU MÜDÜRLÜĞÜ
2023 / 2024 EĞİTİM ÖĞRETİM YILI
KURUL VE KOMİSYON GÖREV DAĞILIM ÇİZELGESİ

S.N.	KURUL / KOMİSYON ADI	ÜNVANI / GÖREVİ	GÖREVLİ İDARECI- ÖĞRETMEN	İMZA
1	Okul-Aile Birliği Denetleme Kurulu	Öğretmen (Asil)	Mesut SAV	
		Öğretmen (Asil)	Fatma ÇEVİK	
		Öğretmen (Yedek)	Faruk GÜRCÜ	
		Öğretmen (Yedek)	Özlem EROĞLU	
		Veli (Asil)	Münevver KANDEMİR	
		Veli (Yedek)	Gurbet TEKTAŞ	
2	Sosyal Etkinikler Kurulu	Müdür Yardımcısı	Şuayip YAĞLI	
		Öğretmen	Ayşegül TUNCA	
		Öğretmen	Elif KARABULUT	
		Öğretmen	Büşra TEMUR	
		Öğretmen	Fatma ÇEVİK	
		Öğretmen	Tülay BEŞKAYA	
3	Rehberlik Hizmetleri Yürütme Komisyonu	Okul Müdürü	Fehmi ÜLKER	
		Müdür Yardımcısı	İbrahim Cem DAĞDEVİREN	
		Rehber Öğretmen	Kübra BAĞCI	
		5.Sınıf Şube Temsilcisi(Öğretmen)	Ezgi YEŞİLYURT	
		6.Sınıf Şube Temsilcisi(Öğretmen)	Mesut SAV	
		7.Sınıf Şube Temsilcisi(Öğretmen)	Özlem EROĞLU	
		8.Sınıf Şube Temsilcisi(Öğretmen)	Fatma ÇEVİK	
4	Eser İnceleme ve Seçme Kurulu	Öğretmen	Mehmet Fehim DAĞ	
		Öğretmen	Mesut SAV	
		Öğretmen	Ezgi YEŞİLYURT	
		Öğretmen	Meral KALKAN	
		Öğretmen	Nurullah DEMİRCİ	
5	Kantin Denetleme Komisyonu	Müdür Yardımcısı	Şuayip YAĞLI	
		Öğretmen	Meral KALKAN	
		Öğretmen	Nurullah DEMİRCİ	
6	Sınav Komisyonu	Müdür Yardımcısı	İbrahim Cem DAĞDEVİREN	
		Rehber Öğretmen	Kübra BAĞCI	
		Öğretmen	Faruk GÜRCÜ	
7	Devam-Devamsızlık Komisyonu	Müdür Yardımcısı	Şuayip YAĞLI	
		Rehber Öğretmen	Kübra BAĞCI	
		Öğretmen	Tülay BEŞKAYA	
8	Psikososyal Koruma, Önleme ve Krize Müdahale Ekibi	Okul Müdürü	Fehmi ÜLKER	
		Müdür Yardımcısı	Şuayip YAĞLI	
		Rehber Öğretmen	Kübra BAĞCI	
		5.Sınıf Şube Temsilcisi(Öğretmen)	Mehmet Fehim DAĞ	
		6.Sınıf Şube Temsilcisi(Öğretmen)	Ayşe Nur HANEDAR CÖMERT	
		7.Sınıf Şube Temsilcisi(Öğretmen)	Meral KALKAN	
9	Muayene ve Kabul	Öğretmen	Ayşegül TUNCA	
		Öğretmen	Elif KARABULUT	

	Komisyonu	Öğretmen	Mesut SAV	
		Öğretmen	Büşra TEMUR	
10	Satın Alma Komisyonu	Müdür Yardımcısı	Şuayip YAĞLI	
		Öğretmen	Fatma ÇEVİK	
		Öğretmen	Büşra TEMUR	
		Öğretmen	Tülay BEŞKAYA	
11	WEB Yayın Komisyonu	Müdür Yrd. (Yayın Ekip Yöneticisi)	Şuayip YAĞLI	
		Bilişim Öğretmeni (Site Yöneticisi)	Ayşegül TUNCA	
		Türkçe Öğrt. (Editör)	Elif KARABULUT	
		Rehber Öğretmen (Danışman)	Kübra BAĞCI	
12	İş Sağlığı Ve Güvenliği Kurulu	Okul Müdürü	Fehmi ÜLKER	
		İSG İşlerinden Sorumlu Müdür Yrd.	Şuayip YAĞLI	
		Öğretmen	Meral KALKAN	
		Öğretmen	Mehmet Fehim DAĞ	
13	Öğrenci Davranışlarını Değerlendirme Kurulu	Müdür Yardımcısı	İbrahim Cem DAGDEVİREN	
		Öğretmen (Asil Üye)	Meral KALKAN	
		Öğretmen (Asil Üye)	Özlem EROĞLU	
		Öğretmen (Asil Üye)	Ayşe Nur HANEDAR CÖMERT	
		Öğretmen (Yedek Üye)	Nurullah DEMİRCİ	
		Öğretmen (Yedek Üye)	Mehmet Fehim DAĞ	
14	Okul Sağlığı Yönetim Ekibi (Okulum Temiz)	Müdür Yardımcısı	Şuayip YAĞLI	
		Öğretmen	Tülay BEŞKAYA	
		Öğretmen	Büşra TEMUR	
		Öğretmen	Nurullah DEMİRCİ	
15	Okul Proje Ekibi	Okul Müdürü	Fehmi ÜLKER	
		Müdür Yardımcısı	Şuayip YAĞLI	
		Öğretmen	Kübra BAĞCI	
		Öğretmen	Elif KARABULUT	
		Öğretmen	Ayşe Nur HANEDAR CÖMERT	
		Öğretmen	Ayşegül TUNCA	
		Öğretmen	Ezgi YEŞİLYURT	
		Öğretmen	Nurullah DEMİRCİ	
16	Taşınır Sayım Kurulu	Şuayip YAĞLI	Şuayip YAĞLI	
		Öğretmen	Mesut SAV	
		Öğretmen	Faruk GÜRCÜ	
17	TÜBİTAK 4006 Proje Yürütücüsü	Öğretmen	Özlem EROĞLU	
18	E-Twining-Erasmus Sorumlusu	Öğretmen	Ayşe Nur HANEDAR CÖMERT	
19	2204-B Ortaokul Öğrencileri Proje Yürütücüsü	Öğretmen	Büşra TEMUR	

2023-2024 BELİRLİ GÜN VE HAFTALAR DAĞILIMI

Gün / Hafta	Tarih / Tarihler	Görevli Öğretmenler
İlköğretim Haftası, 15 Temmuz Demokrasi ve Milli Birlik Günü	Okulların Açıldığı Hafta	BÜŞRA TEMUR ELİF KARABULUT
Ankara'nın Başkent Oluşu	13 Ekim	MESUT SAV, TÜLAH BEŞKAYA
Cumhuriyet Bayramı	29 Ekim	MERAL KALKAN, AYŞE NUR HANEDAR CÖMERT EZGİ YEŞİLYURT
Kızılay Haftası	29 Ekim - 4 Kasım	AYŞEGÜL TUNCA
10 Kasım Atatürk Haftası	10 - 16 Kasım	ÖZLEM EROĞLU ELİF KARABULUT
Öğretmenler Günü	24 Kasım	FARUK GÜRCÜ MEHMET FEHİM DAĞ
Atatürk'ün Ankara'ya Gelişi	27 Aralık	AYŞEGÜL TUNCA FATMA ÇEVİK
İstiklal Marşı'nın Kabulü ve Mehmet Akif Ersoy'u Anma Günü	12 Mart	MERAL KALKAN NURULLAH DEMİRCİ
Çanakkale Zaferi	18 Mart	EZGİ YEŞİLYURT ÖZLEM EROĞLU
Orman Haftası	21 26 mart	TÜLAY BEŞKAYA
2 Nisan Otizm Farkındalık	2 Nisan	FARUK GÜRCÜ
Turizm Haftası	15-22 Nisan	FATMA ÇEVİK
23 Nisan Ulusal Egemenlik ve Çocuk Bayramı	23 Nisan	EZGİ YEŞİLYURT MESUT SAV MEHMET FEHİM DAĞ BURAK AYDOS
Kut-ülAmare Zaferi	29 Nisan	AYŞEGÜL TUNCA
19 Mayıs Atatürk'ü Anma, Gençlik ve Spor Bayramı	19 Mayıs	AYŞE NUR H. CÖMERT EZGİ YEŞİLYURT MERAL KALKAN GÖZDE ZEHRA ÜNAL
İstanbul'un Fethi	29 Mayıs	NURULLAH DEMİRCİ
Yazı İnceleme Komisyonu		MEHMET FEHİM DAĞ MESUT SAV EZGİ YEŞİLYURT

Fehmi ÜLKER
Okul Müdürü